

WZDW.WZP.271-137/18

Poznań, 14.11.2018r.

WSZYSCY WYKONAWCY

Dotyczy postępowania w trybie przetargu nieograniczonego na: **Budowę mostu przez rzekę Wartę wraz z dojazdami w ciągu drogi wojewódzkiej nr 431 w m. Rogalinek**

Wielkopolski Zarząd Dróg Wojewódzkich w Poznaniu, w związku z prośbą o wyjaśnienie treści Specyfikacji Istotnych Warunków Zamówienia w przedmiotowym postępowaniu, działając w trybie art. 38 ust. 2 ustawy z dnia 29 stycznia 2004 r. Prawo zamówień publicznych (t. jedn. Dz. U. z 2018 r., poz. 1986), wyjaśnia, co następuje:

PYTANIE 1:

Wnosimy o zmianę warunku postępowania określonego w punkcie 6.2.3.a) Zdolność techniczna lub zawodowa w zakresie obowiązku wykazania wykonania w okresie ostatnich 7 lat co najmniej **trzech zadań** związanych z realizacją inwestycji drogowo – mostowych każda o wartości nie mniejszej niż **20.000.000,00zł brutto** na co najmniej **jedno zadanie** związane z realizacją inwestycji drogowo – mostowej o wartości nie mniejszej niż **90.000.000,00zł brutto** (lub mniej wg. Uznania Zamawiającego). Uzasadnieniem niniejszego wniosku pozostaje okoliczność, iż przedłożenie się przez Wykonawcę referencjami uwzględniającymi wymóg 1 zadania o wartości 90 mln zł. nie umniejsza możliwościom tego Wykonawcy w realizacji niniejszego zadania zgodnie z wymogami Zamawiającego oraz sztuką budowlaną. Jednocześnie pozwoli na urzeczywistnienie zasady uczciwej konkurencji, zwiększy krąg przedsiębiorców mogących złożyć oferty w niniejszym postępowaniu przetargowym, co dla Zamawiającego może okazać się bardziej korzystne.

ODPOWIEDŹ: Zamawiający nie wyraża zgody na proponowaną zmianę. Zapisy zostały zmienione w dniu 07.11.2018r. zgodnie z wyrokiem KIO.

PYTANIE 2:

Wnosimy o rozszerzenie warunku postępowania określonego w punkcie 6.2.3.b)1. Zdolność techniczna lub zawodowa w zakresie wykazania osoby na stanowisko Kierownika Budowy: **a) z doświadczeniem w pełnieniu funkcji (Kierownika budowy lub Kierownika robót mostowych) do funkcji Kierownika budowy lub Kierownika robót mostowych lub Kierownika robót drogowych**, na co najmniej dwóch kontraktach budowlanych **przy czym na jednym z nich musiał być Kierownikiem Budowy**, które zostały zrealizowane i zakończone w okresie ostatnich 10 lat przed upływem składania ofert w niniejszym postępowaniu, , łącznie spełniające poniższe wymagania: (dalej zgodnie z SIWZ).

b) z doświadczeniem w pełnieniu funkcji (kierownika robót branży mostowej) do funkcji Kierownika robót mostowych lub Kierownika budowy, na co najmniej dwóch kontraktach budowlanych dotyczących inwestycji drogowo – mostowych lub mostowych(...).

Postawione przez Zamawiającego warunki dotyczące doświadczenia osoby na stanowisko Kierownika Budowy, biorąc pod uwagę, że przedmiot zamówienia jest kontraktem drogowo-mostowym są wymaganiami nadmiernymi, przez co uniemożliwiają złożenie oferty i ubieganie się o udzielenie zamówienia podmiotom, które mogą je zrealizować. Mając na uwadze powyższe, Wykonawca prosi o zmianę postawionego wymagania.

ODPOWIEDŹ: Zamawiający nie wyraża zgody na proponowaną zmianę.

PYTANIE 3:

Wnosimy o rozszerzenie kryterium punktowanego „Doświadczenie Kierownika Budowy” opisanego w punkcie 17.1. dodatkowo o funkcję Kierownika Robót Drogowych i zapisanie w sposób następujący: Pełnił w ciągu ostatnich 10 lat funkcję kierownika budowy lub kierownika robót branży mostowej lub kierownika robót branży drogowej od początku realizacji robót do jej zakończenia na (1,2,3) inwestycjach drogowo-mostowych, przy czym na jednej z nich musiał być jako Kierownik Budowy.

Postawione przez Zamawiającego kryterium dotyczące doświadczenia osoby na stanowisko Kierownika Budowy, biorąc pod uwagę, że przedmiot zamówienia jest kontraktem drogowo-mostowym są wymaganiami nadmiernymi, przez co uniemożliwiają złożenie konkurencyjnej oferty i ubieganie się o udzielenie zamówienia podmiotom, które mogą je zrealizować. Mając na uwadze powyższe, Wykonawca prosi o rozszerzenie postawionego wymagania punktowanego.

ODPOWIEDŹ: Zamawiający nie wyraża zgody na proponowaną zmianę.

PYTANIE 4:

W SIWZ na stronie 8 Zamawiający podaje, że nie dopuszcza łączenia funkcji Kierownika budowy / kierownika robót mostowych i Kierownika robót drogowych ale nie podaje wymagań na stanowisko Kierownika robót mostowych. Prosimy o potwierdzenie, że Kierownik Budowy może być jednocześnie Kierownikiem robót mostowych lub mogą to być dwie osoby każda sprawująca oddzielne funkcje.

ODPOWIEDŹ: Zamawiający dopuszcza łączenie funkcji kierownika budowy i kierownika robót mostowych. Intencją Zamawiającego jest aby kierownik robót mostowych był jednocześnie kierownikiem budowy.

PYTANIE 5:

Prosimy o wprowadzenie zmian w zapisach SST D-04.07.01; D-05.03.05b; D-05.03.13 odnośnie materiałów (kruszywo, asfalt, wypełniacz) oraz wymagań w stosunku do warstwy podbudowy, wiążącej i ścieralnej i dopuszczenie do stosowania aktualnie obowiązujących dokumentów technicznych:

WT1 2014 – Kruszywa

WT2 2014 – część I Mieszanki mineralno-asfaltowe

WT2 2016 – część II Wykonanie warstw nawierzchni asfaltowych

Zawarte w specyfikacji wymagania dotyczące kruszywa, mieszanek mineralno-asfaltowych oraz wykonania nawierzchni są niespójne i zawierają błędy. Zastosowanie najnowszych wytycznych pozwoli ujednoczyć dokumentację techniczną oraz wykonać warstwy bitumiczne w oparciu o obowiązujące przepisy i normy.

ODPOWIEDŹ: Zamieszczamy skorygowaną specyfikację SST 04.07.01; SST 05.03.05b; SST 05.03.13.

PYTANIE 6:

Prosimy o zmianę zapisów SST D 04.04.02 w stosunku do wymagań dla mieszanek niezwiązanych. Mieszanka opisana w projekcie wykonawczym stanowi podbudowę zasadniczą z mieszanki niezwiązanej 0/31,5mm dla dróg o kategorii obciążania ruchem KR4. Wymagania przedstawione w SST odnoszą się do podbudowy pomocniczej dla KR1-2 i KR3-6 (Tablica nr 3 i 4). Wymagania umieszczone w Tablicach nr 3 i nr 4 zawierają niezgodności z przywołanym przez SST dokumentem WT-4 z 2014 Mieszanki niezwiązane do dróg krajowych. Prosimy o podanie wymagań dotyczących podbudowy zasadniczej z mieszanki związanej dla dróg o kategorii obciążania ruchem Kr1-2 oraz Kr 3-6 zgodnych z obecnie obowiązującymi dokumentami technicznymi WT-4 z 2010 roku.

ODPOWIEDŹ: Zamieszczamy skorygowaną specyfikację SST 04.04.02.

PYTANIE 7:

Prosimy o zmianę zapisów SST D 04.05.01 Mieszanka związana spoiwem hydraulicznym i umożliwienie do zastosowania mieszanki o uziarnieniu 0/11,2mm. Użycie mieszanki o uziarnieniu 0/11,2 mm jest zgodne z przywołanymi w SST wymaganiami technicznymi WT5 oraz z polskimi normami. Biorąc pod uwagę sytuację na rynku kruszyw budowlanych zastosowanie mieszanki 0/11,2mm do warstwy stabilizacji ułatwi wykonawcy pozyskanie materiałów oraz obniży koszty inwestycji przy zachowaniu parametrów wytrzymałościowych na takim samym poziomie jak mieszanka na bazie kruszywa 0/31,5mm.

ODPOWIEDŹ: Zamieszczamy skorygowaną specyfikację SST 04.05.01.

PYTANIE 8:

W zapisach projektu wykonawczego oraz SST D 05.03.13 warstwa ścieralna powinna zapewnić zmniejszenie oddziaływania akustycznego drogi o 4 dB. W dokumentacji nie zamieszczono aktualnych pomiarów hałasu przedmiotowej drogi. W związku z powyższym nie ma informacji wyjściowej, od której powinno zostać obniżenie hałasu drogowego. Warstwa z mieszanki SMA 8 zapewnia obniżenie hałasu drogowego w stosunku do innych mieszanek np. SMA11, AC11S oraz starych nawierzchni. Natomiast bez wartości bazowych (wyjściowych) pomiarów hałasu wykonawca nie jest w stanie określić natężenie hałasu drogowego, a tym samym wartości jego obniżenia. Czy zamawiający będzie wymagał pomiarów hałasu drogowego?

ODPOWIEDŹ: Warstwa ścieralna SMA 8 uwzględnia zmniejszenie oddziaływania akustycznego o 4 dB. Zamawiający nie będzie wymagał pomiarów hałasu drogowego.

PYTANIE 9:

Prosimy o wprowadzenie zmian w formularzu kosztorysu ofertowego branży drogowej.

Specyfikacje Techniczne podane w formularzu kosztorysu ofertowego branży drogowej nie są zbieżne z zapisami poszczególnych SST *pkt 1.3. Zakres robót objętych ST*

Po analizie zapisów SST *pkt 1.3. Zakres robót objętych ST* zmianie powinny ulec następujące numery specyfikacji przy pozycjach:

Dział 02.02

poz. 21 stopnie na skarpach szer. 5,0 m i nachyleniu 1:1,5 w gruncie kat. 1-3

Jest: D-02.01.01

Powinno być: D-02.03.01

Dział 02.05

poz. 39 warstwa grubości 20 cm z mieszanki związanej cementem C3/4

Jest: D-04.04.02

Powinno być: D-04.05.01

Dział 02.09

poz. 45 podbudowa betonowa gr. 26 cm z betonu cementowego C16/20

poz. 46 pielęgnacja podbudowy piaskiem i wodą

Jest: D-04.04.02

Powinno być: D-04.06.02

poz. 47 warstwa grubości 23 cm z mieszanki związanej cementem C3/4

Jest: D-04.04.02

Powinno być: D-04.05.01

Dział 02.10

poz. 49 warstwa wymiany gruntu gr. 30 cm

Jest: D-04.04.02

Powinno być: D-02.03.01

Dział 03 Oznakowanie pionowe i poziome

Poz. 52 zdjęcie znaku drogowego

Poz. 53 rozebranie znaku drogowego

Jest: D-07.01.01

Powinno być: D-01.02.04

W przypadku oznakowania poziomego i elementów punktowych odblaskowych, w kosztorysie ofertowym należy podać specyfikacje D-07.01.01, natomiast dla oznakowania pionowego D-07.02.01 – w zamieszczonym przez Zamawiającego kosztorysie ofertowym branży drogowej Specyfikacje są błędnie przypisane.

ODPOWIEDŹ: Zamieszczamy skorygowany kosztorys ofertowy.

PYTANIE 10:

Prosimy o skorygowanie jednostki miary w kosztorysie ofertowym branży drogowej

Dział 02.05 Poz. 33 Podbudowa z betonu asfaltowego AC22P

Jest: szt.

Powinno być: m²

ODPOWIEDŹ: Zamieszczamy skorygowany kosztorys ofertowy.

PYTANIE 11:

Prosimy o podanie dokładnej lokalizacji składowania materiału pofrezowego, w celu rzetelnego ujęcia kosztów w wycenie.

ODPOWIEDŹ: Pofrez należy składować na terenie obwodu drogowego Zaniemyśl, ul. Polwicka 18, 63 – 020 Łęčno.

PYTANIE 12:

W opisie technicznym branży drogowej podano że „W rejonach występowania od powierzchni osadów słabonośnych piaszczysto-humusowych podłoże zaliczono do grupy nośności G3. W tych strefach podłoże należy doprowadzić do grupy nośności G1. W tym celu zaprojektowano częściową wymianę gruntów słabonośnych W rejonie występowania osadów piaszczystych w stanie luźnym należy istniejące podłoże dogęścić.” Czy w załączonych do przetargu przedmiarach jest ujęta wymiana gruntów słabonośnych? W których pozycjach przedmiaru?

ODPOWIEDŹ: Uwzględniono wymianę gruntów słabonośnych w pozycji 19 oraz 23.

PYTANIE 13:

Zgodnie z opisem technicznym branży mostowej pkt. 3.3. kolorystyka obiektów ,zapisano że „ kolorystykę obiektów należy uzgodnić z Inwestorem na etapie realizacji obiektu”. Prosimy o jednoznaczne ustalenie kolorystyki obiektu, ponieważ kolor np. desek gzymsowych, balustrad itp., może znacząco wpływać na ich cenę.

ODPOWIEDŹ: Balustrady należy wykonać jako ocynkowane ogniowo (bez malowania), nawierzchnię chodników i deski gzymsowe - RAL 3020, podpory i skrzynka żelbetowa – naturalny kolor betonu, konstrukcja stalowa – kolor szary, zbliżony do koloru betonu.

PYTANIE 14:

W celu zapewnienia bezpieczeństwa ruchu pieszych oraz pojazdów należy zastosować na ciągach pieszo-rowerowych bariery ochronne H2, W2 od strony jezdni oraz poręcze z rur stalowych U12a o minimalnej wysokości 1,2 m od strony skarp nasypów. Prosimy o doprecyzowanie typu poręczy (wskazanie czy konieczne jest wypełnienie szczeblinkami), lub wskazania preferowanego przez Zamawiającego typu barierek.

ODPOWIEDŹ: Należy wykonać bariery szczeblinkowe.

PYTANIE 15:

Prosimy o doprecyzowanie jakich punktowych elementów odblaskowych Branży Drogowej, wymaga Zamawiający. Opis techniczny tego nie precyzuje. Z uwagi na bardzo dużą rozpiętość cenową, prosimy o jednoznaczne określenie , czy Zamawiający wymaga punktowych elementów odblaskowych klejonych do podłoża (tzw. Punktowe elementy bierne), czy elementów punktowych na jezdniowych kotwionych?

ODPOWIEDŹ: Należy wykonać punktowe elementy odblaskowe klejone.

PYTANIE 16:

Czy oznakowanie poziome ma być jako grubowarstwowe strukturalne? Przedmiar wskazuje na malowanie cienkowarstwowe.

ODPOWIEDŹ: Należy wykonać oznakowanie poziome grubowarstwowe strukturalne.

PYTANIE 17:

Część zadania polega na rozbiórce istniejącego obiektu. Prosimy o udostępnienie dokumentacji inwentaryzacyjnej istniejącego obiektu.

ODPOWIEDŹ: Zamieszczona na stronie dokumentacja zawiera Projekt rozbiórki (Projekt budowlany tom. III).

PYTANIE 18:

Czy Inwestor dopuści alternatywne rozwiązania dotyczące posadowienia?

ODPOWIEDŹ: Zamawiający nie dopuszcza alternatywnego rozwiązania posadowienia.

PYTANIE 19:

Po dogłębnej analizie przedstawionych materiałów przetargowych Wykonawca stwierdza, że konstrukcja przęsła nurtowego obiektu mostowego jest w znacznym stopniu przewymiarowana. Prosimy o dopuszczenie optymalizacji polegającej na „odchudzeniu” (zmniejszeniu wagi) konstrukcji stalowej co w znacznym stopniu wpłynie na obniżenie ofert firm wykonawczych w przetargu.

ODPOWIEDŹ: Obiekt należy wykonać zgodnie z dokumentacją.

PYTANIE 20:

W omawianym postępowaniu przetargowym posadowienie obiektu mostowego jest zaprojektowane w technologii pali wielkośrednicowych, które są bardzo kosztowne i czasochłonne w wykonaniu. Prosimy o dopuszczenie innych zamiennych technologii co w znacznym stopniu wpłynie na obniżenie ofert firm wykonawczych w przetargu.

ODPOWIEDŹ: Posadowienie obiektu należy wykonać zgodnie z dokumentacją, w technologii pali wielkośrednicowych.

PYTANIE 21:

Po dogłębnej analizie przedstawionych materiałów przetargowych Wykonawca stwierdza, że przedstawione rozwiązanie projektowe obiektu mostowego (połączenie konstrukcji stalowej skrzynkowej i żelbetowej skrzynkowej ze sobą) jest w obecnych realiach rynkowych jednym z najdroższych rozwiązań konstrukcyjnych. Czy w związku z tym Zamawiający wyraża zgodę na przeprojektowanie i wykonanie obiektu mostowego w innej technologii niż założona? Wpłynie to na obniżenie ofert firm wykonawczych w przetargu.

ODPOWIEDŹ: Zamawiający nie wyraża zgody na przeprojektowanie obiektu mostowego.

PYTANIE 22:

Po dogłębnej analizie przedstawionych materiałów przetargowych Wykonawca stwierdza, że przedstawione rozwiązanie projektowe obiektu mostowego (połączenie konstrukcji stalowej skrzynkowej i żelbetowej skrzynkowej ze sobą) jest w obecnych realiach rynkowych jednym z najdroższych rozwiązań konstrukcyjnych. Ponadto gabaryty i waga konstrukcji stalowej przęsła nurtowego wyklucza transport drogą wodną przy obecnym poziomie wód w Warcie. Czy w związku z tym Zamawiający wyraża zgodę na przeprojektowanie i wykonanie obiektu mostowego w innej technologii niż założona w dokumentacji przetargowej? Wpłynie to na obniżenie ofert firm wykonawczych w przetargu.

ODPOWIEDŹ: Zamawiający nie wyraża zgody na przeprojektowanie obiektu mostowego.

PYTANIE 23:

Po dogłębnej analizie przedstawionych materiałów przetargowych Wykonawca stwierdza, że przedstawione rozwiązanie projektowe obiektu mostowego wymaga zastosowania podparcia przez cały okres wykonywania konstrukcji żelbetowej skrzynkowej która jest wykonywana na terenie zalewowym. Czy w związku z tym Zamawiający wyraża zgodę na przeprojektowanie i wykonanie obiektu mostowego w innej technologii niż założona?

ODPOWIEDŹ: Zamawiający nie wyraża zgody na przeprojektowanie obiektu mostowego.

PYTANIE 24:

Prosimy o potwierdzenie, że jeżeli Zamawiający zgodzi się na jakiegokolwiek optymalizację lub zmiany dotyczące obiektu mostowego i jego posadowienia Wykonawca powinien przyjąć do oferty optymalne wg niego rozwiązania techniczne a co za tym idzie obniżyć ofertę w stosunku do tej założonej w dokumentacji. Jednocześnie w związku z powyższym prosimy o potwierdzenie, że każda optymalizacja lub zmiana dotycząca obiektu mostowego i jego posadowienia zostanie wprowadzona protokołem konieczności wraz z kosztorysem różnicowym o wartości różnicy równej 0 zł (słownie: zero zł).

ODPOWIEDŹ: Zamawiający nie wyraża zgody na przeprojektowanie obiektu mostowego.

PYTANIE 25:

Czy Zamawiający dopuszcza zastosowanie używanych ścianek szczelnych spełniających wymagania projektowe?

ODPOWIEDŹ: Ścianki szczelne należy wykonać z materiału nowego.

PYTANIE 26:

Prosimy o wskazanie kluczowych parametrów ścianki szczelnej, a nie przywoływanie nazw własnych (G62).

ODPOWIEDŹ: Do zabezpieczenia wykopów fundamentowych należy wykonać projekt technologiczny w którym Wykonawca określi niezbędne parametry ścianki szczelnej (w tym długość). Do zabezpieczenia podpór należy zastosować grodzice stalowe o parametrach wytrzymałościowych nie niższych niż $I_y = 22580 \frac{cm^4}{m}$, $W_{pl,y} = 1815 \frac{cm^3}{m}$ i długości min. 6m. Wykonawca zobowiązany jest wykonać projekt technologiczny w którym określi parametry ścianki szczelnej spełniając jednocześnie powyższe warunki w zależności od przyjętej przez siebie technologii prac.

PYTANIE 27:

Prosimy o zamieszczenie pełnych obliczeń dotyczących obiektu mostowego ze względu na nietypowy kształt i zastosowane rozwiązania.

ODPOWIEDŹ: Niezbędne obliczenia zostały zamieszczone w projekcie budowlanym.

PYTANIE 28:

Dot. *STWiORB D-M.00.00.00 Wymagania ogólne*

Prosimy o potwierdzenie, że Wykonawca zobowiązany jest do wykonania inwentaryzacji dróg poprzez laserowe skanowanie nawierzchni jezdni i poboczy.

ODPOWIEDŹ: Tak. Zamawiający wymaga wykonania inwentaryzacji dróg poprzez laserowe skanowanie.

PYTANIE 29:

Dot. *STWiORB D-02.03.01 Wykonanie nasypów*

W punkcie 2.2 *Grunty i materiały do nasypów* przedstawiono w Tablicy 1. przydatność gruntów do wykonywania budowli ziemnych zgodnie z normą PN-S-02205:1998. Tablica ta dopuszcza do wbudowania w nasyp wiele rodzajów gruntu – niespoiste i spoiste bez wcześniejszego ulepszenia w przypadku dolnych warstw nasypu lub po ulepszeniu w przypadku górnych warstw nasypu, natomiast punkt 5.3.3.1 *Ogólne zasady wykonywania nasypów* podpunkt e) nakazuje wykonanie nasypów z gruntów niewysadzinowych, o konkretnym wskaźniku wodoprzepuszczalności oraz wskaźniku różnoziarnistości. Prosimy o jednoznaczne zdefiniowanie wymagań co do gruntu nasypowego na podstawie normy PN-S-02205:1998. Pozostawienie specyfikacji w obecnym brzmieniu może spowodować, że złożone w przetargu oferty nie będą w pełni porównywalne.

ODPOWIEDŹ: Zamieszczamy skorygowaną specyfikację SST 02.03.01.

PYTANIE 30:

Dot. *STWiORB D-02.03.01 Wykonanie nasypów*

Prosimy o usunięcie z pkt. 5.3.3.1 zapisu „*Nasyp należy wykonać z gruntów niewysadzinowych, o wskaźniku wodoprzepuszczalności $K_{10} \geq 6 \times 10^{-5}$ m/s i wskaźniku różnoziarnistości $U \geq 5$* ”. Wskaźnik różnoziarnistości jest parametrem mówiącym o energii potrzebnej do zagęszczenia danego materiału w warstwie. Im wyższy wskaźnik tym łatwiej i co za tym idzie szybciej zagęścić materiał, ale dla jakości wykonanej pracy i uzyskania wymaganego wskaźnika zagęszczenia I_s nie jest ważna łatwość i czas zagęszczania materiału. Pozyskanie materiału o wskaźniku różnoziarnistości $U \geq 5$ w rejonie Wielkopolski jest bardzo trudne, a konieczność doprowadzenia gruntu z dokopu do parametrów wskazanych w SST wymagać będzie w ofercie ujęcia dodatkowych kosztów związanych z jego uszlachetnieniem. Prosimy o wykreślenie tego wymagania lub o zmianę wymaganego wskaźnika na $U \geq 2,5$.

ODPOWIEDŹ: Nie wyrażamy zgody na zmianę wskaźnika.

PYTANIE 31:

W przypadku negatywnej odpowiedzi na powyższą prośbę prosimy o zmianę zapisu punktu 5.3.3.1 *STWiORB D-02.03.01 Wykonanie nasypów* na „*Górną warstwę nasypu należy wykonać z gruntów niewysadzinowych, o wskaźniku wodoprzepuszczalności $K_{10} \geq 6 \times 10^{-5}$ m/s i wskaźniku różnoziarnistości $U \geq 5$* ”.

ODPOWIEDŹ: Zamieszczamy skorygowaną specyfikację SST 02.03.01.

PYTANIE 32:

Dot. *Decyzja o środowiskowych uwarunkowaniach*

Prosimy o potwierdzenie, że Wykonawca jest zobowiązany do zabezpieczenia całego placu budowy tymczasowymi płótkami herpetologicznymi.

ODPOWIEDŹ: Potwierdzamy, że Wykonawca jest zobowiązany do zabezpieczenia całego placu budowy zgodnie z zapisami decyzji środowiskowej pkt. II ppkt. 14.

PYTANIE 33:

Dot. Decyzja o środowiskowych uwarunkowaniach

Prosimy o informację czy Wykonawca zobowiązany jest do wykonania nasadzeń rekompensacyjnych w ramach tej inwestycji.

ODPOWIEDŹ: Zgodnie z Decyzją o uwarunkowaniach środowiskowych przewiduje się wykonanie nasadzeń rekompensacyjnych. Lokalizacja przedmiotowych nasadzeń oraz ich skład i ilość została uzgodniona z Wielkopolskim Parkiem Narodowym. Zakres zgodnie z zamieszczonym skorygowanym kosztorysem ofertowymi i SST10.01.02.

PYTANIE 34:

Prosimy o informację na jakim etapie są procedury administracyjne dotyczące odcinka drogi DW431 leżącego na działce o nr. ewid. 1035.

ODPOWIEDŹ: Wskazany zakres prac będzie realizowany poprzez zgłoszenie zamiaru wykonania robót budowlanych.

PYTANIE 35:

Prosimy o potwierdzenie, że Zamawiający nie przewiduje zamknięcia obecnego mostu na czas budowy nowego obiektu, co wiązać będzie się z koniecznością rozbiórki istniejącego nasypu po oddaniu nowej przeprawy oraz koniecznością utylizacji materiału ze starego nasypu, co wpłynie na zwiększenie ofert cenowych w przetargu.

ODPOWIEDŹ: Zamawiający nie przewiduje zamknięcia obiektu.

PYTANIE 36:

Prosimy o potwierdzenie, że Wykonawca nie jest zobowiązany do utrzymania i pielęgnacji zahumusowanych powierzchni.

ODPOWIEDŹ: Wykonawca zobowiązany jest do utrzymania i pielęgnacji zahumusowanych powierzchni. Zamieszczamy skorygowaną specyfikację SST 06.01.01.

PYTANIE 37:

W ramach inwestycji należy przebudować sieć gazową średniego ciśnienia. Prosimy o potwierdzenie, że Wykonawca będzie mógł odciąć dopływ gazu do odbiorców sieci na czas wykonania przepięcia.

ODPOWIEDŹ: Zgodnie warunkami technicznymi PSG z dnia 21.11.2016 i uzgodnionym z projektem branży instalacyjnej- sieć gazowa.

PYTANIE 38:

Prosimy o informację czy przebudowywana w ramach inwestycji sieć gazowa średniego ciśnienia nie prowadzi do dużych zakładów przemysłowych które mogłyby ponieść straty podczas wyłączenia gazu w czasie przebudowy.

ODPOWIEDŹ: Zamawiający nie posiada informacji.

PYTANIE 39:

Pkt. 5 SIWZ – Proszę o ujednoczenie zapisów dotyczących terminu realizacji z zapisami znajdującymi się w treści umowy w par. 3. W obecnej formie oba dokumenty są rozbieżne w swych zapisach.

ODPOWIEDŹ: Zapisy zostały ujednoczone.

PYTANIE 40:

Pkt. 6.2.3. a) SIWZ – Proszę o dodanie do opisu pojęcia „inwestycji drogowej lub drogowo – mostowej” sformułowania „...rozbudowa, przebudowa drogi kategorii minimum G...”.

W obecnym opisie jest jedynie budowa.

ODPOWIEDŹ: Zmiana SIWZ z 26.10.2018r. zawiera zmienioną definicję inwestycji drogowo – mostowej.

PYTANIE 41:

Proszę o potwierdzenie, że definicja „inwestycji drogowej” w pkt. 6.2.3 a) SIWZ nie dotyczy kierowników branżowych wymienionych w pkt. 6.2.3.b) ppkt. od 3 do 6.

Obecny zapis sugeruje, że kierownicy branżowi muszą wykazać doświadczenie na budowie drogi kategorii minimum G, co byłoby nieuzasadnionym wymogiem. Osoby te często pełnią funkcję kierowników robót na przebudowach i rozbudowach ulic w terenie miejskim, które nie posiadają kategorii drogi G, natomiast złożoność prac branżowych jest o wiele wyższa niż na drodze kategorii G usytuowanej poza granicami miasta.

ODPOWIEDŹ: W przypadku kierowników robót sanitarnych, telekomunikacyjnych, elektroenergetycznych i gazowych doświadczenie w pełnieniu funkcji Kierownika robót na kontraktach budowlanych dotyczących inwestycji drogowych na drogach kategorii D, L lub Z Zamawiający uzna jako spełnienie postawionego warunku.

PYTANIE 42:

Proszę o zmianę warunku udziału opisanego w pkt. 6.2.3 b) ppkt. 1 dotyczącego „osoby na stanowisko Kierownika Budowy”.

W obecnej formie zapis warunku plus kryteria przyznania dodatkowych punktów za Kierownika Budowy jest niejasny i interpretacyjny, ponieważ:

- Kierownik budowy musi wykazać się posiadaniem doświadczenia według ppkt. a. jako Kierownik budowy lub kierownik robót mostowych, który wykonał minimum 2 kontrakty budowlane spełniające łącznie konkretne warunki i według ppkt. b. jako kierownik robót branży mostowej, który wykonał kolejne 2 kontrakty spełniające łącznie konkretne warunki.

Wśród tych warunków jest „wykonanie zadania od początku realizacji do końca robót” w ilości min. 1 dla każdego z ppkt. a. i b., a więc będą min. 2 takie zadania wykazane. Natomiast w kryteriach oceny ofert w pkt. 17.1 są przyznawane punkty za doświadczenie Kierownika Budowy, i tak za 1 takie zadanie jest 0 punktu, za 2 takie zadania jest 10 punktów, a za 3 takie zadania jest 20 punktów. Pytanie więc, dlaczego na spełnienie warunku wymaga się doświadczenia na dwóch zadaniach, które spełniają warunek „realizacji zadania od początku realizacji robót do ich zakończenia”, skoro dwa zadania są już punktowane.

Wymagane jest również wykazanie kontraktów budowlanych zakończonych w okresie 10 lat.

Wykonawca nie widzi uzasadnienia, dlaczego Kierownik Budowy musi wykazać się w zasadzie 4 zadaniami, które zakończyły się w ostatnich 10 latach i spełniającymi konkretne warunki, dość wygórowane.

Prosimy o wycofanie się z ograniczenia dotyczącego ilości lat, w przeciągu których zostały zakończone zadania wymagane dla Kierownika Budowy. Doświadczona osoba spełniająca warunki udziału w postępowaniu nie powinna zostać zdyskwalifikowana, ponieważ w ostatnich 10 latach nie zakończyła konkretnych realizacji, albowiem w żaden sposób nie umniejsza to zdobytego doświadczenia, jeżeli zakończyła je w ostatnich 12 latach kariery zawodowej. W tej sytuacji najważniejsze jest, iż tego typu zadania zostały przez tą osobę z powodzeniem zrealizowane.

Ponadto Wykonawca uważa, że rozsądniejsze jest postawienie warunku z pkt. 6.2.3 b) ppkt.1.a. osobno dla Kierownika Budowy i ppkt. 1.b. osobno dla Kierownika Robót mostowych, chociażby ze względu na realizację kontraktu.

Wnosimy o zmianę warunku w pkt. 6.2.3 b) na warunek o treści:

1. jedną osobą na stanowisko:

a. Kierownika Budowy z doświadczeniem w pełnieniu funkcji Kierownika Budowy lub Kierownika robót mostowych, na co najmniej dwóch kontraktach budowlanych, które zostały zakończone i łącznie spełniają poniższe wymagania:

- na co najmniej jednym kontrakcie dotyczącym inwestycji drogowo - mostowej na drodze klasy minimum G o wartości nie mniejszej niż 20 mln PLN brutto,

- na co najmniej 1 zadaniu od początku realizacji robót do ich zakończenia.

b. Kierownika Robót Branży Mostowej z doświadczeniem w pełnieniu funkcji kierownika robót branży mostowej, na co najmniej dwóch kontraktach budowlanych dotyczących inwestycji drogowo - mostowych lub mostowych, które zostały zakończone i łącznie spełniają poniższe wymagania

- co najmniej na 1 zadaniu od początku realizacji robót do ich zakończenia,

- co najmniej jeden kontrakt, na którym był budowany obiekt mostowy o konstrukcji zespolonej (stal - beton),

- co najmniej jeden kontrakt, na którym był budowany obiekt mostowy minimum dwuprzęsłowy sprzężony kablobetonowy,

- co najmniej jeden kontrakt, na którym był budowany obiekt mostowy nad śródlądową drogą wodną,

- co najmniej jeden kontrakt, na którym był budowany obiekt mostowy o rozpiętości teoretycznej najdłuższego przęsła min. 30m lub długości obiektu min. 150m

Wykazana osoba musi spełnić wszystkie powyższe warunki, przy czym każde wskazane zadanie może jednocześnie potwierdzać spełnienie kilku warunków.

ODPOWIEDŹ: Zgodnie z zapisami SIWZ każde wskazane zadanie może jednocześnie potwierdzać spełnienie kilku warunków, zarówno z ppkt. a i b. Warunki udziału w postępowaniu zostały zmienione w dniu 07.11.2018r. zgodnie z wyrokiem KIO.

PYTANIE 43:

Wykonawca wnosi o zmianę w pkt. 17.1 SIWZ odnośnie kryterium „Doświadczenia Kierownika Budowy” w taki sposób, aby punkty były przyznawane za:

- Pełnienie funkcji Kierownika budowy lub kierownika robót branży mostowej na odpowiednio 1, 2 lub 3 zadaniach dotyczących inwestycji drogowo - mostowej na drodze klasy minimum G o wartości nie mniejszej niż 20 mln PLN brutto.

Przyznawanie dodatkowych punktów za realizację zadania od początku realizacji robót do ich zakończenia jest niezasadne, ponieważ często następuje zmiana kierownika budowy / robót mostowych na początku realizacji i następnie realizuje ją do końca jedna osoba na stanowisku kierownika budowy / robót mostowych, a w świetle obecnego zapisu SIWZ nie może już być brana pod uwagę, mimo iż praktycznie przez cały okres realizacji pełniła na niej samodzielną funkcję techniczną.

ODPOWIEDŹ: Zamawiający nie wyraża zgody na zmianę.

PYTANIE 44:

Dotyczy pkt. 6.2.3.b) od ppkt. 3 do ppkt. 7 – Wykonawca wnosi o wycofanie ograniczenia czasowego dotyczącego wymaganych zadań, które są wykazywane na spełnienie warunku udziału w postępowaniu dla poszczególnych kierowników branżowych i geodety.

Argumentując analogicznie jak w pytaniu nr 4 powyżej, nie ma potrzeby dyskwalifikowania wysoce doświadczonej kadry, która może wykazać wymagane doświadczenie, ale nie w przeciągu ostatnich 5 lat.

Przykładowo, gdy kierownik robót zakończył swoją ostatnią dużą inwestycję drogową trwającą 3 lata, obecnie jest w ciągu realizacji kolejnej dużej inwestycji jeszcze nie zakończonej, która trwa 2 lata, nie ma możliwości w tej sytuacji wykazać poprzedniego dorobku zawodowego, ponieważ nie mieści się w wymaganych 5 latach.

ODPOWIEDŹ: Zamawiający nie wyraża zgody na zmianę.

PYTANIE 45:

W sytuacji kiedy Zamawiający nie zgodzi się na zmianę według powyższego pytania 6, Wykonawca prosi o wycofanie z opisów doświadczenia kadry (pkt. 6.2.3 b) ppkt. od 2 do 6) sformułowania „...zrealizowane...” , ponieważ sugeruje ono, iż dane zadania powinny rozpocząć się w okresie ostatnich wskazanych lat.

ODPOWIEDŹ: Przez zrealizowanie Zamawiający rozumie podpisanie protokołu końcowego odbioru robót lub dokumentu równoważnego.

PYTANIE 46:

Proszę o zmianę w zapisach pkt. 8.7.1 SIWZ ppkt. a), ponieważ omyłkowo wpisano „- Wykaz robót budowlanych wykonanych w okresie ostatnich pięciu lat przed upływem terminu składania ofert...” zamiast „...ostatnich siedmiu lat...” tak jak jest w warunku w pkt. 6.2.3. a) SIWZ.

ODPOWIEDŹ: Zmieniamy zapis pkt. 8.7.1 SIWZ ppkt. a) na „Wykaz robót budowlanych wykonanych w okresie ostatnich siedmiu lat przed upływem terminu składania ofert...”

PYTANIE 47:

Proszę o zmianę w Formularzu 3.2 zapisu „...w ciągu ostatnich 7 lat ...” na zapis „...w ciągu ostatnich 10 lat...” tak jak to wynika z opisu warunku udziału w pkt. 6.2.3 b).

ODPOWIEDŹ: Zmieniamy zapis. W załączeniu nowy Formularz 3.2.

PYTANIE 48:

Par 11.1. Umowy - Brak jasno określonego terminu i warunków przekazania terenu budowy Proszę o sprecyzowanie w jakim terminie Zamawiający przekaże Wykonawcy teren budowy?

ODPOWIEDŹ: Przekazanie placu budowy nastąpi zgodnie z zapisami ST D-M.00.00.00

PYTANIE 49:

Par. 16 Umowy - W jakim terminie od daty zgłoszenia Zamawiający dokona odbioru częściowego wykonanych w danym miesiącu prac ?

ODPOWIEDŹ: Zamawiający dokona odbioru częściowego wykonanych w danym miesiącu prac bez zbędnej zwłoki, jednak nie później niż 14 dni od daty zgłoszenia.

PYTANIE 50:

Par 8.1.- "(...)Rozliczenie robót dodatkowych nastąpi w ostatnim roku realizacji zamówienia" – wnosimy o dokonanie zmian zasad rozliczania robót dodatkowych z jednorazowego rozliczenia w ostatnim roku realizacji na rozliczenia miesięczne zgodnie z rozliczeniami podstawowego zakresu prac.

ODPOWIEDŹ: Nie wyrażamy zgody na dokonanie zmian.

PYTANIE 51:

Wnosimy o wprowadzenie do projektu Umowy zapisu dającego Wykonawcy prawo do wstrzymania robót w terminie 14 dni od daty wymagalności niezapłaconej przez Zamawiającego faktury Wykonawcy?

ODPOWIEDŹ: Nie wyrażamy zgody.

PYTANIE 52:

Par. 19 Umowy - Czy Zamawiający akceptuje ustalenie kary na poziomie nie wyższym niż 0,05% w ust. 1 pkt. od 5?

ODPOWIEDŹ: Zamawiający nie akceptuje ustalenia kary na powyższym poziomie.

PYTANIE 53:

Par. 19 Umowy - Mając na uwadze zastrzeżone przez Zamawiającego prawo do żądania odszkodowania przewyższającego wysokość naliczonych kar umownych, wnosimy o obniżenie limitu kar umownych do poziomu standardowo stosowanego w kontraktach infrastrukturalnych, tj. 10% wynagrodzenia brutto.

ODPOWIEDŹ: Nie wyrażamy zgody.

PYTANIE 54

Par. 19 ust. 1 pkt. 6) - Czy Zamawiający akceptuje ustalenie kary na poziomie nie wyższym niż 10%?

ODPOWIEDŹ: Nie wyrażamy zgody.

PYTANIE 55:

Par. 19 ust. 1 pkt. 7) - Czy Zamawiający akceptuje dodanie na końcu zdania słów: „,....ale nie więcej niż 2 000,00 zł” oraz powiązanie procentowe wysokości naliczanej kary z wysokością wynagrodzenia podwykonawcy, a nie wykonawcy.?

ODPOWIEDŹ: Nie wyrażamy zgody na proponowaną zmianę. Jednocześnie informujemy, że Par. 19 ust. 1 pkt. 7) umowy otrzymuje brzmienie: „Za brak zapłaty lub nieterminowe dokonanie zapłaty wynagrodzenia należnego Podwykonawcom lub Dalszym Podwykonawcom w wysokości 0,01 % od wynagrodzenia umownego brutto umowy z Podwykonawcą, za każdy dzień opóźnienia w dokonaniu zapłaty”.

PYTANIE 56:

Par. 19 ust. 1 pkt. 8) Czy Zamawiający akceptuje ustalenie kary na poziomie nie wyższym niż 2 000,00 zł?

ODPOWIEDŹ: Zamawiający nie akceptuje ustalenia kary na powyższym poziomie.

PYTANIE 57:

Par. 19 ust. 1 pkt. 9) Czy Zamawiający akceptuje ustalenie kary na poziomie nie wyższym niż 2 000,00 zł?

ODPOWIEDŹ: Zamawiający ustala karę na poziomie 500,00 zł.

PYTANIE 58:

Par. 19 ust. 1 pkt. 11) Czy Zamawiający akceptuje ustalenie kary na poziomie nie wyższym niż 2 000,00 zł?

ODPOWIEDŹ: Zamawiający ustala karę na poziomie 1.000,00 zł.

PYTANIE 59:

Par. 19 ust. 1 pkt. 14) Czy Zamawiający akceptuje ustalenie kary na poziomie nie wyższym niż 2 000,00 zł?

ODPOWIEDŹ: Zamawiający nie akceptuje ustalenia kary na powyższym poziomie.

PYTANIE 60:

Par. 19 ust. 1 pkt. 15) Czy Zamawiający akceptuje ustalenie kary na poziomie nie wyższym niż 2 000,00 zł?

ODPOWIEDŹ: Zamawiający ustala karę na poziomie 2.000,00 zł.

PYTANIE 61:

Par. 19 ust. 1 pkt. 16) Czy Zamawiający akceptuje ustalenie kary na poziomie nie wyższym niż 2 000,00 zł?

ODPOWIEDŹ: Zamawiający ustala karę na poziomie 2.000,00 zł.

PYTANIE 62:

Par. 19 ust. 1 pkt. 17) Czy Zamawiający akceptuje ustalenie kary na poziomie nie wyższym niż 2 000,00 zł?

ODPOWIEDŹ: Zamawiający ustala karę na poziomie 1.000,00 zł

PYTANIE 63:

Par. 19 ust. 1 pkt. 20) Czy Zamawiający akceptuje ustalenie kary na poziomie nie wyższym niż 2 000,00 zł?

ODPOWIEDŹ: Zamawiający ustala karę na poziomie 5.000,00 zł

PYTANIE 64:

Umowa §4 ust. 9 - Czy Zamawiający akceptuje aktualizację ceny w przypadku zmiany terminu realizacji nie z przyczyn Wykonawcy?

ODPOWIEDŹ: Zamawiający wskazał w umowie okoliczności mogące stanowić podstawę zmiany i nie przewiduje zwiększenia katalogu. Wynagrodzenie jest wynagrodzeniem ustalonym w oparciu o kosztorys.

PYTANIE 65:

Umowa §4 ust. 9 - Czy Zamawiający akceptuje pokrycie przez Zamawiającego udokumentowanych kosztów zmiany terminu realizacji nie z przyczyn Wykonawcy?

ODPOWIEDŹ: Zamawiający wskazał w umowie okoliczności mogące stanowić podstawę zmiany i nie przewiduje zwiększenia katalogu. Wynagrodzenie jest wynagrodzeniem ustalonym w oparciu o kosztorys.

PYTANIE 66:

Umowa §8 ust. 7 - proszę o dodanie zapisu: iż obowiązek dokumentowania płatności na rzecz podwykonawców i dalszych podwykonawców ma dotyczyć płatności wymagalnych odebranych przez Zamawiającego części robót.

ODPOWIEDŹ: §8 ust. 7 Umowy dotyczy odbioru ostatecznego i dlatego zapis jest prawidłowy.

PYTANIE 67:

Umowa §8 ust. 7 – Proszę o zgodę Zamawiającego na dostarczenie dokumentów podwykonawców o zapłacie ich wynagrodzenia w całości, pomiędzy datą wystawienia faktury końcowej przez Wykonawcę, a datą dokonania płatności przez Zamawiającego.

ODPOWIEDŹ: Zgodnie z zapisami §8 ust. 7 „do faktury wystawionej w oparciu o protokół odbioru ostatecznego Wykonawca zobowiązany jest najpóźniej w terminie 7 dni przed terminem płatności faktury o którym mowa w ust. 11 poniżej przedstawić Zamawiającemu dowody dokonania płatności dla Podwykonawców i Dalszych Podwykonawców za roboty rozliczane protokołem odbioru ostatecznego oraz oświadczenia wszystkich Podwykonawców i Dalszych Podwykonawców zatwierdzonych zgodnie z treścią § 15 Umowy o otrzymaniu i rozliczeniu należnych kwot wynikających z umów podwykonawczych na przedmiotowym zadaniu.” Zapis, o który wnioskuje się w pytaniu widnieje w Istotnych postanowieniach umowy.

PYTANIE 68:

Umowa §15 ust. 10 – Proszę o dopuszczenie form gotówkowych, na co pozwalają również przepisy PZP. W przeciwnym razie wielu drobnych podwykonawców nie będzie miało możliwości udziału w realizacji kontraktu, już i przy tak bardzo ograniczonym rynku podwykonawców. Mniejsi podwykonawcy wolą mieć potrącenia ze swoich należności na poczet zabezpieczenia należytego wykonania umowy, niż ponosić koszty i występować do banku lub ubezpieczyciela o wystawienie gwarancji.

Postanowienie zawarte w par. 15 ust. 10 Wzoru Umowy stanowi zbyt dużą ingerencję w zasadę swobody umów.

ODPOWIEDŹ: Zamawiający zmienia brzmienie § 15 ust. 10 :

„Umowa z podwykonawcą lub dalszym podwykonawcą powinna zawierać postanowienia dotyczące zabezpieczenia należytego wykonania umowy. Zabezpieczenie to winno być przewidziane w formach bezgotówkowych. Zamawiający nie wyraża zgody na potrącenie zabezpieczenia z należnego

wynagrodzenia podwykonawcy. Za zgodą Zamawiającego dopuszcza się wniesienie zabezpieczenia poprzez wpłatę na rachunek Wykonawcy przed zawarciem umowy z podwykonawcą."

PYTANIE 69:

Umowa §16 ust.3.1. usuwanie wad- Wnoszę o zmianę zapisów tak aby w przypadku stwierdzenia wad nieistotnych odbiór był dokonywany z wyznaczeniem terminu technicznie uzasadnionego na usunięcie tych wad i usterek.

Pozostawienie zapisu w obecnej formie wymusza dokonanie odbioru bezusterkowego, który już od dawna w orzecznictwie sądów jest podważany i uznawany za bezprawny:

- Sądy wielokrotnie zaznaczały, że art. 647 k.c. definiujący umowę o roboty budowlane odwołuje się do "odbioru robót" a nie "bezusterkowego odbioru robót" (wyr. SA w Katowicach z 06.09.2016 r., V ACa 935/15). Konieczność odbioru "bezusterkowego" jest pojęciem nie przewidzianym w k.c. (wyr. SA w Gdańsku z 24.02.2012 r., V ACa 198/12).

- Sądy również stwierdzają, że nawet jeżeli strony w umowie postanowią inaczej (zostaną zapisy o bezusterkowym odbiorze), wykonawca może skutecznie domagać się wynagrodzenia, kiedy w protokole odbioru stwierdzono, że roboty dotknięte są usterekami (wyr. SA w Warszawie z 24.05.2016 r., I ACa 1094/15). Postanowienie przeciwne skutkowałoby tym, że każde odstępstwo od stanu idealnego dawałoby zlecającemu prawo praktycznie nieograniczonej odmowy odbioru. Naruszałoby to równowagę między zlecającym a wykonawcą (co jest niezgodne z art. 7 ust 1 PZP – „Zamawiający przygotowuje postępowanie o udzielenie zamówienia w sposób zapewniający zachowanie uczciwej konkurencji i równe traktowanie wykonawców oraz zgodnie z zasadami proporcjonalności i przejrzystości”), pozostawiając tego ostatniego w niepewności odnośnie do wynagrodzenia oraz zwrotu poniesionych wydatków (wyr. SA w Szczecinie z 12.10.2016 r., I ACa 138/16). Z tych względów postanowienie takie jest sprzeczne z naturą umowy o roboty budowlane. Co za tym idzie - jest nieważne (wyr. SN z 22.06.2007 r., V CSK 99/07).

- odmowa odbioru i zapłaty wynagrodzenia przez Zamawiającego możliwa jest tylko w sytuacji, jeżeli prace zostaną wykonane niezgodnie z projektem lub zasadami wiedzy technicznej, ewentualnie wystąpią wady na tyle istotne, że przedmiot umowy nie będzie się nadawał do użytkowania (wyr. SN z 07.03.2013 r., II CSK 476/12)

- Odmowy odbioru i zapłaty nie będą uzasadniały nieistotne wady, usterek i niedoróbki (wyr. SA we Wrocławiu z 18.10.2012 r., I ACa 1046/12). Taka sytuacja uprawnia zlecającego jedynie do skorzystania z rękojmi (wyr. SA w Szczecinie z 12.10.2016 r., I ACa 138/16).

- Wyrok Sądu Najwyższego z 22.06.2007 r. sygn. akt V CSK 99/07, na który następnie powołuje się wielokrotnie Krajowa Izba Odwoławcza wyraźnie stwierdza, że „Strony umowy o roboty budowlane nie mogą uzależniać zapłaty wynagrodzenia należnego wykonawcy od braku jakichkolwiek usterek ...inwestor ma obowiązek odbioru obiektu niezależnie od stwierdzonych wad. Jedynie wady istotne uzasadniają odmowę odbioru robót, odstąpienie od umowy, a co za tym idzie na kwestie wymagalności roszczenia o wynagrodzenie za wykonane roboty”.

ODPOWIEDŹ: Zamawiający nie wyraża zgody na zmianę zapisów. Interpretacja wad pozwalających na odbiór dokonywana będzie przez pryzmat przepisów Kodeksu cywilnego i orzecznictwa judykatury.

PYTANIE 70:

Umowa §16 ust.5. usuwanie wad: Wnoszę o doprecyzowanie, aby koszt zastępczego wykonywania robót związanych z usunięciem wad i usterek był liczony w oparciu o wiarygodne źródła typu: SECOENBUD lub dane GUS.

ODPOWIEDŹ: Zamawiający informuje, iż ewentualny wykonawca zastępczy zostanie wyłoniony w oparciu o przepisy Pzp.

PYTANIE 71:

Umowa §16 ust.6; usuwanie wad – Czy Zamawiający akceptuje usuwanie wad i usterek w terminie uzgodnionym przez Zamawiającego z Wykonawcą, uwzględniającym możliwości technologiczne i reguły sztuki budowlanej? Dotyczy to również zapisów terminu usuwania wad w Par17.4.

ODPOWIEDŹ: Termin będzie wyznaczony przez Zamawiającego i uwzględniający możliwości technologiczne oraz reguły sztuki budowlanej.

PYTANIE 72:

Umowa §21 ust.1. pkt. 3 - proszę o doprecyzowanie zapisu tak aby Wykonawca miał możliwość dochodzenia zwrotu kosztów poniesionych na realizację inwestycji w wysokości w jakiej zostały rzeczywiście poniesione do dnia odstąpienia Zlecającego od umowy.

ODPOWIEDŹ: Przepis § 21 ust. 1 pkt. 3 Umowy jest tożsamy z brzmieniem art. 145 a Pzp.

PYTANIE 73:

Umowa §19; kary umowne - czy Zamawiający akceptuje ustalenie limitu kar z tytułu zwłoki w wysokości 10% wynagrodzenia netto?

ODPOWIEDŹ: Zamawiający nie wyraża zgodny na zmiany „zwłoki” na „opóźnienie” i nie wyraża zgody na zmianę wysokości procentowej limitu kar.

PYTANIE 74:

Umowa §19; kary umowne - czy Zamawiający akceptuje zastąpienie słowa „opóźnienie” – które może nie wynikać z przyczyn Wykonawcy i konieczności ponoszenia konsekwencji opóźnienia przez Wykonawcę niekoniecznie przez niego zawinionego, słowem „zwłoka” za którą konsekwencje powinien ponosić Wykonawca, analogicznie do kary za zwłokę płaconej przez Zamawiającego?

ODPOWIEDŹ: Nie wyrażamy zgody.

PYTANIE 75:

§8 ust. 1 Umowy:

Prosimy o wyjaśnienie na jakiej podstawie Zamawiający ustanowił obowiązek podpisywania przez Podwykonawców lub Dalszych Podwykonawców zestawienia wartości wykonanych robót. W pierwszej kolejności wskazujemy, że rozliczenia w ramach zadania są dokonywane pomiędzy Zamawiającym i Wykonawcą i to te strony wiąże stosunek zobowiązaniowy. Ponadto, zgodnie z postanowieniami Wzoru Umowy oraz PZP, istnieje szereg instytucji umożliwiających Zamawiającemu kontrolę procesu budowlanego w zakresie powierzania robót podwykonawcom oraz dalszym podwykonawcom, w tym przedkładanie projektów umów, czy też dowodów zapłaty za wykonane roboty. Powyższe instytucje są wystarczające dla

zabezpieczenia interesu Zamawiającego. Zamawiający pominął problem uzyskiwania ewentualnych podpisów podwykonawców lub dalszych podwykonawców. Jeżeli któryś z podwykonawców nie złoży podpisu z czysto złej woli, to de facto będzie to blokowało procedurę zapłaty należnego wynagrodzenia Wykonawcy. Należy także podkreślić, że udostępnienie podwykonawcom lub dalszym podwykonawcom zestawienia wartości wykonanych robót ze wskazaniem kwot za zrealizowane roboty, może stanowić naruszenie tajemnicy przedsiębiorstwa, gdyż podwykonawcy będą mieli wgląd w marżę Wykonawcy.

W związku z powyższym prosimy o zmianę ust. 1 par. 8 Wzoru Umowy w części o treści – „Każde dołączone do faktury zestawienie wartości wykonanych robót musi być sprawdzone i podpisane przez Inżyniera Kontraktu/Inspektora Nadzoru i podpisane przez Podwykonawców lub Dalszych Podwykonawców zgłoszonych do rozliczanej części prac, ze wskazaniem jakie roboty i w jakiej kwocie zostały zrealizowane przez tychże Podwykonawców i Dalszych Podwykonawców oraz jaka część wynagrodzenia z danej pozycji TER należy się danemu Podwykonawcy lub Dalszemu Podwykonawcy.” oraz zastąpienie jej następującą treścią: „Każde dołączone do faktury zestawienie wartości wykonanych robót musi być sprawdzone i podpisane przez Inżyniera Kontraktu/Inspektora Nadzoru, ze wskazaniem jakie roboty i w jakiej kwocie zostały zrealizowane przez tychże Podwykonawców i Dalszych Podwykonawców oraz jaka część wynagrodzenia z danej pozycji TER należy się danemu Podwykonawcy lub Dalszemu Podwykonawcy.”

ODPOWIEDŹ: Zamawiający nie wyraża zgody na zmianę zapisów ust. 1 par. 8 Umowy.

PYTANIE 76:

§ 1 ust. 5 Umowy

„Wykonawca zobowiązuje się wykonać wszelkie roboty budowlane, które okażą się niezbędne do zrealizowania Przedmiotu Umowy”

Proszę o zmianę zapisu poprzez dodanie „...jeśli przy zachowaniu należytej staranności był w stanie je przewidzieć, w przeciwnym wypadku zostanie naliczone mu dodatkowe wynagrodzenie.”

Wykonawca nie może brać na siebie całego ryzyka, a w szczególności tego, którego nie mógł przewidzieć. Spowoduje to znaczne podwyższenie wartości oferty, co jest sytuacją finansowo niekorzystną dla Zamawiającego.

ODPOWIEDŹ: Szczegółowe zasady rozliczenia robót także dodatkowych, zostały ustalone w umowie.

PYTANIE 77:

Wykonawca wnosi o wprowadzenie w dokumencie Istotne postanowienia umowy zapisów kwalifikujących okoliczności, o których mowa w §4 ust. 2 do zwiększenia wynagrodzenia Wykonawcy. Wydłużenie czasu realizacji przedmiotu umowy z przyczyn nie zależnych od Wykonawcy generuje dodatkowe koszty mobilizacji, których Wykonawca nie jest w stanie przywidzieć na etapie przygotowania oferty.

ODPOWIEDŹ: Zmiany wynagrodzenia są określone m.in. w § 5 i § 9 Umowy. Nie każda zmiana terminu determinuje zmianę wysokości wynagrodzenia.

PYTANIE 78:

Proszę o jednoznaczne określenie terminów realizacji kontraktu oraz terminów pośrednich. Zgodnie z pkt 5 SIWZ Termin zakończenia robót budowlanych to 639 dni od daty podpisania umowy, zaś zgodnie z treścią §3 ust. 3 dokumentu Istotne postanowienia umowy - 820 dni od podpisania umowy.

ODPOWIEDŹ: Zamawiający ujednolicił zapisy pomiędzy SIWZ a § 3 ust. 3 Istotnych postanowień umowy.

PYTANIE 79:

Proszę o ujednolicenie terminów realizacji kontraktu oraz terminów pośrednich. Zapisy pkt 5 SIWZ oraz §3 dokumentu Istotne postanowienia umowy wskazują inne, sprzeczne ze sobą terminy.

ODPOWIEDŹ: Zamawiający ujednolicił zapisy pomiędzy SIWZ a § 3 ust. 3 Istotnych postanowień umowy.

PYTANIE 80:

Zapisy §4 ust. 5 dokumentu Istotne postanowienia umowy dowołują się same do siebie. Proszę o wskazanie właściwego paragrafu.

ODPOWIEDŹ: Zamawiający zmienił przepis § 4 ust. 5 Istotnych postanowień umowy poprzez przywołanie prawidłowego ustępu.

PYTANIE 81:

Wykonawca wnosi o wykreślenie zapisów § 8 ust. 2 dokumentu Istotne postanowienia umowy, gdyż taka sytuacja przenosi konieczność finansowania zadania na Wykonawcę. Wykonawca na etapie kalkulacji oferty nie jest w stanie przewidzieć zakresu i kosztu robót dodatkowych.

ODPOWIEDŹ: Zamawiający nie wyraża zgody na proponowane zmiany.

PYTANIE 82:

Wykonawca wnosi o zmianę zapisów § 8 ust. 3 dokumentu Istotne postanowienia umowy w taki sposób aby nie ograniczać możliwości częściowego fakturowania do 90% wartości umownej brutto, gdyż taka sytuacja przenosi konieczność finansowania zadania na Wykonawcę.

ODPOWIEDŹ: Zapis § 8 ust. 3 wynika z przepisów Pzp.

PYTANIE 83:

Wykonawca wnosi o wykreślenie zapisów § 8 ust. 12 dokumentu Istotne postanowienia umowy, gdyż taka sytuacja przenosi konieczność finansowania zadania na Wykonawcę

ODPOWIEDŹ: Zamawiający nie wyraża zgody na zmianę zapisów.

PYTANIE 84:

Proszę o potwierdzenie, że roboty o których mowa w § 9 ust. 1 pkt 1 dokumentu Istotne postanowienia umowy zostaną rozliczone na podstawie zapisów § 10 ust. 2.

ODPOWIEDŹ: Zamawiający informuje, iż roboty dodatkowe, o których mowa w § 9 rozliczane będą zgodnie z całym § 10 Istotnych postanowień umowy.

PYTANIE 85:

Proszę o uszczegóławiana wymagań Zamawiającego dla zaplecze, o którym mowa w ST D-M.00.00.00 oraz § 11 ust. 2 pkt. 15 dokumentu Istotne postanowienia umowy.

ODPOWIEDŹ: Wymagania dotyczące zaplecza Zamawiającego określono w ST D-M.00.00.00 pkt. 9.5.

PYTANIE 86:

Wykonawca wnosi o wykreślenie zapisów § 11 ust. 4 dokumentu Istotne postanowienia umowy. Wykonawca nie jest w stanie ww. przewidzieć kosztów.

ODPOWIEDŹ: Zamawiający wykreśla z dokumentu „Istotne postanowienia umowy” zapisy § 11 ust. 4.

PYTANIE 87:

Wykonawca wnosi o zmianę treści §19 ust. 1 dokumentu Istotne postanowienia umowy poprzez ustanowienie wysokości kar umownych wymienionych w punktach od 1) do 5) na poziomie 0,05% wynagrodzenia brutto za każdy dzień.

ODPOWIEDŹ: Zamawiający nie wyraża zgody na proponowaną zmianę.

PYTANIE 88:

Wykonawca wnosi o zmianę treści §19 ust. 2 dokumentu Istotne postanowienia poprzez ustanowienie wysokości limitu kar umownych na poziomie 10% wynagrodzenia brutto.

ODPOWIEDŹ: Zamawiający nie wyraża zgody na proponowaną zmianę.

PYTANIE 89:

Proszę o potwierdzenie, że nasadzenia kompensacyjne o których mowa w pkt. II. 19 Decyzji o środowiskowych uwarunkowaniach nr OŚ.6220.20.2011 z dnia 18.01.2013 r. zostaną wykonane kosztem i staraniem Zamawiającego.

ODPOWIEDŹ: Zgodnie z Decyzją o uwarunkowaniach środowiskowych przewiduje się wykonanie nasadzeń rekompensacyjnych. Lokalizacja przedmiotowych nasadzeń oraz ich skład i ilość został uzgodniona z Wielkopolskim Parkiem Narodowym. Zakres zgodnie z zamieszczonym skorygowanym kosztorysem ofertowymi i SST10.01.02.

PYTANIE 90:

Proszę o potwierdzenie, że zamawiający uzyskał pozwolenie na wycinkę. W przypadku odpowiedzi twierdzącej proszę o jej publikację.

ODPOWIEDŹ: Decyzją zezwalającą na wycinkę drzew jest uzyskana decyzja ZRID.

PYTANIE 91:

Proszę o potwierdzenie, że analiza porealizacyjna, o której mowa w pkt. III Decyzji o środowiskowych uwarunkowaniach nr OŚ.6220.20.2011 z dnia 18.01.2013 r. zostanie wykonana kosztem i staraniem Zamawiającego.

ODPOWIEDŹ: Analiza porealizacyjna zostanie wykonana przez Zamawiającego.

PYTANIE 92:

Proszę o potwierdzenie, że opublikowana przez Zamawiającego w materiałach przetargowych dokumentacja projektowa uwzględni uwagi Burmistrza gminy Mosina wymienione w piśmie MK.68531.356.2016.JP z dnia 22.11.2016 r.

ODPOWIEDŹ: Dokumentacja została uzgodniona z Burmistrzem Mosiny.

PYTANIE 93:

Proszę o potwierdzenie, że wykonawca nie będzie ponosił kosztów badań archeologicznych, o których mowa w uzgodnieniu PKZ nr KZ.4123.13.00049.2016.III z dnia 28.11.2016 r.

ODPOWIEDŹ: Wykonawca ponosi koszty badań archeologicznych zgodnie z zapisami SST D-M 00.00.00 pkt 1.5.14

PYTANIE 94:

Proszę o potwierdzenie, że przy wykonaniu badań archeologicznych, o których mowa w uzgodnieniu PKZ nr KZ.4123.13.00049.2016.III z dnia 28.11.2016 r. będą miały zastosowanie zapisy §4 ust. 2 pkt 1. Zgodnie z dokumentem Istotne postanowienia umowy.

ODPOWIEDŹ: Potwierdzamy, że przy wykonaniu badań archeologicznych, o których mowa w uzgodnieniu PKZ nr KZ.4123.13.00049.2016.III z dnia 28.11.2016 r. będą miały zastosowanie zapisy §4 ust. 2 pkt 1. Zgodnie z dokumentem „Istotne postanowienia umowy”.

PYTANIE 95:

Proszę o opublikowanie załączników do pisma PKZ nr KZ.4123.13.00049.2016.III z dnia 28.11.2016 r.

ODPOWIEDŹ: Przesłane pismo PKZ z dnia 28.11.2016 nie zawierało załączników.

PYTANIE 96:

Proszę o wskazanie miejsca.

ODPOWIEDŹ: Pytanie niekompletne.

PYTANIE 97:

Prosimy o potwierdzenie, że udostępniony projekt tymczasowej organizacji ruchu jest aktualny, uzgodniony oraz zatwierdzony przez właściwe organy, a brak uzgodnień oraz zatwierdzeń nie będzie obciążał w żaden sposób Wykonawcy.

ODPOWIEDŹ: Projekt organizacji ruchu tymczasowy należy opracować zgodnie z zapisami SST D-M 00.00.00 pkt.1.5.2., możliwe jest również wykorzystanie zamieszczonego projektu organizacji ruchu po jego aktualizacji i zatwierdzeniu.

PYTANIE 98:

Proszę o potwierdzenie, że Zamawiający wymaga utrzymania ruchu wahadłowego w czterech z pięciu etapów zgodnie z treścią projektu organizacji ruchu na czas budowy.

ODPOWIEDŹ: Projekt organizacji ruchu tymczasowy należy opracować zgodnie z zapisami SST D-M 00.00.00 pkt.1.5.2., możliwe jest również wykorzystanie zamieszczonego projektu organizacji ruchu po jego aktualizacji i zatwierdzeniu. Podtrzymujemy, iż na czas budowy wymagane jest utrzymanie ruchu.

PYTANIE 99:

Dot. SST D.04.05.01. W punkcie 2.4 użyto datowanych wersji norm, dodatkowo jest to datowanie nieaktualne.

Wykonawca zwraca się z prośbą o zmianę numerów norm europejskich na niedatowane w całej SST, powoduje to konieczność używania najbardziej aktualnej wersji normy europejskiej.

ODPOWIEDŹ: Nie wprowadzono zmiany do SST.

PYTANIE 100:

Dot. SST D.04.05.01. W punkcie 3.2 zapisano dokładności dozowania składników mieszanki betonowej na poziomie:

±3% dla kruszywa, ±2% dla pozostałych składników, jest to zapis ze starej normy PN-S-96013, jeśli mieszanka związana będzie pochodziła z dostaw właściwszym byłoby zastosowanie wymagań normy PN-EN 206+A1, ±3% dla cementu, kruszywa, wody i dodatków, ±5% dla domieszek

Wykonawca zwraca się z prośbą o zmianę wymagań dla dozowania składników na zgodne z normą PN-EN 206+A1.

ODPOWIEDŹ: Wprowadzono zmiany. Zamieszczamy skorygowaną specyfikację SST 04.05.01.

PYTANIE 101:

Dot. SST D.04.05.01. W punkcie 5.2.1 pierwszy akapit, zapisano, że za opracowanie receptur odpowiada Wykonawca, w akapicie 2 tego samego punktu zapisano, że receptura zostanie opracowana przez laboratorium wskazane przez Inżyniera na koszt Wykonawcy. Nie wiemy dlaczego to Inżynier miałby wybierać laboratorium opracowujące recepty mieszanek, ponadto stoi to w sprzeczności z pierwszym akapitem tego samego punktu.

Wykonawca zwraca się z prośbą o wykreślenie zapisu akapitu 2 w punkcie 5.2.1 i pozostawienie akapitu 1 jako właściwy.

ODPOWIEDŹ: Wprowadzono zmiany. Zamieszczamy skorygowaną specyfikację SST 04.05.01.

PYTANIE 102:

Dot. SST D.04.05.01. W punkcie 5.2.1 tablica 4 wiersz 2.1 „Uziarnienie” podano, że uziarnienie ma być zgodne z rysunkiem 1.1. W pierwszej kolejności takiego rysunku w SST nie ma, wykonawca podejrzewa, że chodzi o rysunek 1.1 w WT-5, jednakże Wykonawca nie rozumie potrzeby ograniczenia uziarnienia tylko do mieszanki 0/31,5, WT-5 dopuszcza dla KR3-4 również uziarnienia 0/11,2, 0/16, 0/22,4.

Wykonawca zwraca się z prośbą o dodanie rysunków krzywych uziarnienia z WT-5 oraz dodanie dopuszczonych przez WT-5 uziarnień mieszanek

ODPOWIEDŹ: Nie wprowadzono rys. 1.1 do SST. Zamieszczamy skorygowaną specyfikację SST 04.05.01.

PYTANIE 103:

Dot. SST D.04.05.01. W punkcie 6.3.1 w tablicy 5 pozycje od 1-5, podano częstotliwość badań i pomiarów, uważamy, że częstotliwość jest zdecydowanie zawyżona, ponadto kontrola jest prowadzona przez laboratorium Wykonawcy i Zamawiającego.

Wykonawca zwraca się z prośbą o częstotliwość pomiarów zgodną z PN-S-96013:1997 czyli: minimum 2 razy na działkę roboczą i na maksymalną powierzchnię 6000m².

ODPOWIEDŹ: Wprowadzono zmiany. Zamieszczamy skorygowaną specyfikację SST 04.05.01.

PYTANIE 104:

Dot. SST D.04.05.01. W punkcie 6.3.1 w tabelicy 5 pozycja 7 podano konieczność badań cementu przy projektowaniu składu i przy każdej zmianie, nie podano jednak jakie mają to być badania.

W związku z tym, że ZKP dla cementu prowadzone jest w poziomie 1+, Wykonawca prosi o usunięcie badań cementu z tabelicy 5.

ODPOWIEDŹ: Nie wprowadzono zmiany do SST.

PYTANIE 105:

Dot. SST D.04.05.01. W punkcie 6.3.3 zapisano, że wilgotność mieszanki powinna być równa wilgotności optymalnej określonej w projekcie składu tej mieszanki z tolerancją $\pm 2\%$ jej wartości, natomiast w punkcie 5.2.1 akapit 3 podano, że tolerancja wynosi $+10\%$, -20% , zapis w punkcie 5.2.1 jest właściwy i zgodny z WT-5, zapis z punktu 6.3.3 jest zupełnie nierealny do osiągnięcia.

Wykonawca zwraca się z prośbą o zmianę zapisu na zgodny z WT-5.

ODPOWIEDŹ: Wprowadzono zmiany. Zamieszczamy skorygowaną specyfikację SST 04.05.01.

PYTANIE 106:

Dot. SST D.04.05.01. W punkcie 6.3.9 oraz 10.1 pojawiła się norma PN-EN 1008-1, taka norma nie istnieje podejrzewamy, że do SST wkradł się błąd.

Wykonawca zwraca się z prośbą o poprawę zapisu na PN-EN 1008.

ODPOWIEDŹ: Wprowadzono zmiany. Zamieszczamy skorygowaną specyfikację SST 04.05.01.

PYTANIE 107:

Dot. SST D.04.06.02. W punkcie 1.3, 2.2.8 użyto oznaczenia betonu wg nieaktualnej normy PN-B-06250:1988.

Wykonawca zwraca się z prośbą o zmianę oznaczenia na zgodne z normą PN-EN 206+A1 czyli C16/20.

ODPOWIEDŹ: Wprowadzono zmiany. Zamieszczamy skorygowaną specyfikację SST 04.06.02.

PYTANIE 108:

Dot. SST D.04.06.02. W punkcie 1.4.3 podano definicję klasy betonu wg nieobowiązującej starej polskiej normy. Uzasadnienie jak powyżej.

Wykonawca zwraca się z prośbą zmianę definicji na zgodną z obowiązującą normą europejską PN-EN 206+A1 w pkt 3.1.5.5:

3.1.5.5

klasa wytrzymałości na ściskanie

en: compressive strength class

fr: classe de résistance à la compression

de: Druckfestigkeitsklasse

klasyfikacja obejmująca rodzaj betonu (zwykły, ciężki lub lekki), minimalną wytrzymałość charakterystyczną oznaczoną na próbkach walcowych (o średnicy 150 mm i wysokości 300 mm) oraz minimalną wytrzymałość charakterystyczną oznaczoną na próbkach sześciennych (o boku 150 mm)

ODPOWIEDŹ: Wprowadzono zmiany. Zamieszczamy skorygowaną specyfikację SST 04.06.02.

PYTANIE 109:

Dot. SST D.04.06.02. W punkcie 2.2.2 oraz innych użyto datowanych wersji norm, dodatkowo jest to datowanie nieaktualne.

Wykonawca zwraca się z prośbą o zmianę numerów norm europejskich na niedatowane w całej SST, powoduje to konieczność używania najbardziej aktualnej wersji normy europejskiej.

ODPOWIEDŹ: Wprowadzono zmiany. Zamieszczamy skorygowaną specyfikację SST 04.06.02.

PYTANIE 110:

Dot. SST D.04.06.02. W punkcie 2.2.3 zapisano, że kruszywo powinno spełniać wymagania starej polskiej normy PN-S-96014. Kruszywo do betonu wg normy PN-EN 206+A1 powinno spełniać wymagania normy PN-EN 12620.

Wykonawca zwraca się z prośbą o zastosowanie aktualnych wymagań dla kruszyw.

ODPOWIEDŹ: Wprowadzono zmiany. Zamieszczamy skorygowaną specyfikację SST 04.06.02.

PYTANIE 111:

Dot. SST D.04.06.02. W punkcie 2.2.8 zapisano konieczność spełnienia przez beton podbudowy wymagania nasiąkliwości. Nasiąkliwość jako badanie nieistotne zostało wykreślone z OST beton Konstrukcyjny GDDKiA.

Wykonawca zwraca się z prośbą usunięcia wymagania nasiąkliwości.

ODPOWIEDŹ: Wprowadzono zmiany. Zamieszczamy skorygowaną specyfikację SST 04.06.02.

PYTANIE 112:

Dot. SST D.04.06.02. W punkcie 2.2.8 zapisano wymaganie mrozoodporności wg normy PN-S-96014, procedura badawcza z tej normy wymaga by próbki odwiercono z gotowej podbudowy, znacznie lepszym rozwiązaniem jest zastosowanie procedury badawczej z normy PN-B-06250:1988 i poddanie próbek 25 cyklom zamrażania i odmrażania jak w normie PN-S-96014, wg której badanie wykonuje się na kostkach formowanych z mieszanki w czasie wbudowywania.

Wykonawca zwraca się z prośbą o zmianę badania mrozoodporności betonu na badanie wg PN-B-06250:1988.

ODPOWIEDŹ: Wprowadzono zmiany. Zamieszczamy skorygowaną specyfikację SST 04.06.02.

PYTANIE 113:

Dot. SST D.04.06.02. W punkcie 5.4.3 zapisano, że dozowanie składników ma być zgodne z normami PN-B-06250:1988 lub PN-EN 206-1:2000, obie normy są nieaktualne. Beton do obrotu wprowadzany jest wg aktualnej normy PN-EN 206+A1

Wykonawca zwraca się z prośbą o zastosowanie aktualnej normy PN-EN 206+A1.

ODPOWIEDŹ: Wprowadzono zmiany. Zamieszczamy skorygowaną specyfikację SST 04.06.02.

PYTANIE 114:

Dot. SST D.04.06.02. Punkt 6.3 tablica 1 LP.3 myślnik 2, podano konieczność badania nasiąkliwości na próbkach odwierconych z gotowej warstwy podbudowy. Nasiąkliwość jako badanie nieistotne zostało wykreślone z OST beton Konstruktoryjny GDDKiA.

Wykonawca zwraca się z prośbą usunięcia wymagania nasiąkliwości.

ODPOWIEDŹ: Wprowadzono zmiany. Zamieszczamy skorygowaną specyfikację SST 04.06.02.

PYTANIE 115:

Dot. SST D.05.03.23. W punkcie 2.2.1 tablica 1 pozycja 2.1 wymagana uzyskania złuszczenia materiału przy badaniu mrozoodporności średnio $\leq 0,5 \text{ kg/m}^2$, jest to wymaganie zdecydowanie zawyżone w stosunku do normy PN-EN 1338 i powoduje niepotrzebne zwiększenie kosztów produkcji.

Wykonawca zwraca się z prośbą o zastosowanie wymagań zgodnych z PN EN 1338 punkt 5.3.2.2 tablica 4.2, czyli: wartość średnia złuszczenia $\leq 1,0 \text{ kg/m}^2$, wartość minimalna $\leq 1,5 \text{ kg/m}^2$.

ODPOWIEDŹ: Wprowadzono zmiany. Zamieszczamy skorygowaną specyfikację SST 05.03.23.

PYTANIE 116:

Dot. SST D.05.03.23. W punkcie 2.2.2 tablica 1 pozycja 3.3 przytoczono zawyżony parametr nasiąkliwości betonowej kostki brukowej 5%, norma PN-EN 1338 wymaga deklaracji tylko jednego parametru odporności na warunki atmosferyczne, nasiąkliwości lub mrozoodporności, ponadto wymaga nasiąkliwości na poziomie 6%.

Wykonawca zwraca się z prośbą o zastosowanie wymagań zgodnych z PN EN 1338 punkt 5.3.2.2 tablica 4.1, czyli 6%.

ODPOWIEDŹ: Wprowadzono zmiany. Zamieszczamy skorygowaną specyfikację SST 05.03.23.

PYTANIE 117:

Dot. SST D.05.03.23. W punkcie 2.3 i 10 użyto datowanych wersji norm.

Wykonawca zwraca się z prośbą o zmianę numerów norm europejskich na niedatowane w całej SST, powoduje to konieczność używania najbardziej aktualnej wersji normy europejskiej.

ODPOWIEDŹ: Wprowadzono zmiany. Zamieszczamy skorygowaną specyfikację SST 05.03.23.

PYTANIE 118:

Dot. SST D.08.01.01. W punkcie 2.3.1 tablica 1 pozycja 2.1 wymagana uzyskania złuszczenia materiału przy badaniu mrozoodporności średnio $\leq 0,5 \text{ kg/m}^2$, jest to wymaganie zdecydowanie zawyżone w stosunku do normy PN-EN 1340 i powoduje niepotrzebne zwiększenie kosztów produkcji.

Wykonawca zwraca się z prośbą o zastosowanie wymagań zgodnych z PN EN 1340 punkt 5.3.2.2 tablica 2.2, czyli: wartość średnia złuszczenia $\leq 1,0 \text{ kg/m}^2$, wartość minimalna $\leq 1,5 \text{ kg/m}^2$

ODPOWIEDŹ: Wprowadzono zmiany. Zamieszczamy skorygowaną specyfikację SST 08.01.01.

PYTANIE 119:

Dot. SST D.08.01.01. W punkcie 2.3.1 tablica 1 pozycja 2.2 podano niezgodne z normą PN-EN 1340 wymagania wytrzymałości na zginanie krawężników dla klasy 3, charakterystyczna wytrzymałość na zginanie 6MPa i każdy pojedynczy wynik >6MPa, norma PN-EN 1340 podaje wymagania dla wytrzymałości charakterystycznej 6MPa, ale każdy pojedynczy wynik >4,8MPa.

Wykonawca zwraca się z prośbą o zmianę zapisów na zgodne z normą PN-EN 1340 punkt 5.3.3.2 tablica 3.

ODPOWIEDŹ: Wprowadzono zmiany. Zamieszczamy skorygowaną specyfikację SST 08.01.01.

PYTANIE 120:

Dot. SST D.08.01.01. W punkcie 2.3.1 tablica 1 pozycja 2.5 podano, że badanie nasiąkliwości powinno być wykonywane zgodnie z normą EN 13369:2004, nie do końca wiadomo dlaczego, skoro norma PN-EN 1340 na podstawie, której wprowadza się krawężniki do obrotu zawiera opis badania nasiąkliwości w załączniku E, a ponadto w 5.3.2.2 norma podaje, że krawężniki powinny spełniać badanie nasiąkliwości lub mrozoodporności.

W związku z powyższym Wykonawca zwraca się z prośbą o zmianę procedury badawczą na właściwą zawartą w normie PN-EN 1340 w załączniku E.

ODPOWIEDŹ: Wprowadzono zmiany. Zamieszczamy skorygowaną specyfikację SST 08.01.01.

PYTANIE 121:

Dot. SST D.08.01.01. W punkcie 2.6 zapisano, że należy stosować beton C12/15 wg normy PN-EN 206-1 lub warunkowo B15(...). Obecnie beton jest materiałem budowlanym który jest wprowadzany do obrotu w zgodzie z normą PN-EN 206+A1 z roku 2016, norma PN-EN 206-1 jest już dawno nieaktualna, ponadto przytoczona dodatkowo w tekście norma PN-B-06250:1988 nie obowiązuje już od 15 lat i stawia inne wymagania (nie zawsze zbierne z normą PN-EN 206+A1 co prowadzi do poważnych rozbieżności w ocenie wyników badań).

Wykonawca zwraca się z prośbą o wykreślenie z puku 2.6 zapisu o normie PN-B-06250:1988, oraz o zmianę normy PN-EN 206-1 na aktualną PN-EN 206+A1.

ODPOWIEDŹ: Wprowadzono zmiany. Zamieszczamy skorygowaną specyfikację SST 08.01.01.

PYTANIE 122:

Dot. SST D.08.01.01. W punkcie 5.2.5 użyto oznaczenia betonu wg nieaktualnej normy PN-B-06250:1988.

Wykonawca zwraca się z prośbą o zmianę oznaczenia na zgodne z normą PN-EN 206+A1 czyli C12/15.

ODPOWIEDŹ: Wprowadzono zmiany. Zamieszczamy skorygowaną specyfikację SST 08.01.01.

PYTANIE 123:

Dot. SST D.08.03.01. W punkcie 2.2 zapisano, że obrzeża betonowe powinny być wykonane z klasy betonu C25/30 lub C30/37, żaden producent nie deklaruje klasy betonu użytej do wykonania obrzeży betonowych, obrzeża wymagają deklarowania klasy wytrzymałości na zginanie wg PN-EN 1340 a nie wytrzymałości na ściskanie.

Wykonawca zwraca się z prośbą o usunięcie zapisów dotyczących wymaganych klas wytrzymałości na ściskanie.

ODPOWIEDŹ: Wprowadzono zmiany. Zamieszczamy skorygowaną specyfikację SST 08.03.01.

PYTANIE 124:

Dot. SST D.08.03.01. W punkcie 2.3.1 tablica 1 pozycja 2.1 wymagana uzyskania złuszczenia materiału przy badaniu mrozoodporności średnio $\leq 0,5 \text{ kg/m}^2$, jest to wymaganie zdecydowanie zawyżone w stosunku do normy PN-EN 1340 i powoduje niepotrzebne zwiększenie kosztów produkcji.

Wykonawca zwraca się z prośbą o zastosowanie wymagań zgodnych z PN EN 1340 punkt 5.3.2.2 tablica 2.2, czyli: wartość średnia złuszczenia $\leq 1,0 \text{ kg/m}^2$, wartość minimalna $\leq 1,5 \text{ kg/m}^2$.

ODPOWIEDŹ: Wprowadzono zmiany. Zamieszczamy skorygowaną specyfikację SST 08.03.01.

PYTANIE 125:

Dot. SST D.08.03.01. W punkcie 5.2.5 użyto oznaczenia betonu wg nieaktualnej normy PN-B-06250:1988.

Wykonawca zwraca się z prośbą o zmianę oznaczenia na zgodne z normą PN-EN 206+A1 czyli C12/15.

ODPOWIEDŹ: Wprowadzono zmiany. Zamieszczamy skorygowaną specyfikację SST 08.03.01.

PYTANIE 126:

SST M.11.03.01. W punkcie 2.2 użyto oznaczenia betonu wg nieaktualnej normy PN-B-06250:1988.

Wykonawca zwraca się z prośbą o zmianę oznaczenia na zgodne z normą PN-EN 206+A1 czyli C20/25 i C25/30

ODPOWIEDŹ: Wprowadzono zmiany. Zamieszczamy skorygowaną specyfikację SST M 11.03.01.

PYTANIE 127:

SST M.11.03.01. W punkcie 2.2 użyto datowanych wersji normy PN-EN 197-1, dodatkowo jest to datowanie nieaktualne.

Wykonawca zwraca się z prośbą o zmianę numerów norm europejskich na niedatowane w całej SST, powoduje to konieczność używania najbardziej aktualnej wersji normy europejskiej.

ODPOWIEDŹ: Wprowadzono zmiany. Zamieszczamy skorygowaną specyfikację SST M 11.03.01.

PYTANIE 128:

SST M.11.03.01. W punkcie 2.2 zapisano, że kruszywo powinno spełniać wymagania starej polskiej normy PN-B-06712:1986. Kruszywo do betonu wg normy PN-EN 206+A1 powinno spełniać wymagania normy PN-EN 12620.

Wykonawca zwraca się z prośbą o zastosowanie aktualnych wymagań dla kruszyw.

ODPOWIEDŹ: Wprowadzono zmiany. Zamieszczamy skorygowaną specyfikację SST M 11.03.01.

PYTANIE 129:

SST M.11.03.01. W punkcie 2.2 myślnik 8 oraz 5.2.4 akapit 3 podano wymaganie wodoszczelności betonu wg starej nieaktualnej normy PN-B-06250:1988 na poziomie W6 i W8. W związku z tym że, wg SST M.13.01.00 punkt 2.2.1 pale mają wymagane następujące klasy ekspozycji przy braku agresji chemicznej - XC2, przy agresji chemicznej XA1 i XA2, a beton produkowany jest wg PN-EN 206+A1, należałoby użyć badania głębokości penetracji wody pod ciśnieniem PN-EN 12390-8 a wymagania przyjąć za projektem OST beton konstrukcyjny pkt 2.2:

XC2, XA1 – 60mm

XA2 – 50mm

W związku z powyższym wykonawca zwraca się z prośbą o zmianę brzmienia punktu 2.2 myślnik 8 z „wodoszczelność betonu powinna wynosić co najmniej W6, a w palach w wodzie bieżącej

i środowisku agresywnym co najmniej W8”, na właściwy ze względu na aktualność norm „głębokość penetracji wody pod ciśnieniem powinna wynosić maksymalnie 60mm dla pali w klasie ekspozycji XC2 i XA1 oraz maksymalnie 50mm dla pali w klasie ekspozycji XA2”.

ODPOWIEDŹ: Wprowadzono zmiany. Zamieszczamy skorygowaną specyfikację SST M 11.03.01.

PYTANIE 130:

SST M.11.03.01. W punkcie 2.2 myślnik 9 zapisano konieczność spełnienia przez beton podbudowy wymagania nasiąkliwości. Nasiąkliwość jako badanie nieistotne zostało wykreślone z OST beton Konstruktoryjny GDDKiA.

Wykonawca zwraca się z prośbą usunięcia wymagania nasiąkliwości.

ODPOWIEDŹ: Wprowadzono zmiany. Zamieszczamy skorygowaną specyfikację SST M 11.03.01.

PYTANIE 131:

SST M.11.03.01. W całej SST M.11.03.01 używana jest nieaktualna norma PN-EN 1536:2001.

Wykonawca zwraca się z prośbą o zmianę na wersję niedatowaną co skutkuje obowiązkiem stosowania aktualnej wersji podanej normy.

ODPOWIEDŹ: Wprowadzono zmiany. Zamieszczamy skorygowaną specyfikację SST M 11.03.01.

PYTANIE 132:

SST M.11.03.01. W punkcie 5.2.4 „Transport mieszanki betonowej podano różne czasu ułożenia w otworze betonu w zależności od temperatury powietrza.

Wykonawca zwraca się z prośbą o zmianę brzmienia punktu na „Mieszankę bez środków opóźniających wiązanie należy ułożyć w otworze w czasie nie dłuższym niż początek czasu wiązania cementu użytego do wyprodukowania mieszanki betonowej”.

ODPOWIEDŹ: Wprowadzono zmiany. Zamieszczamy skorygowaną specyfikację SST M 11.03.01.

PYTANIE 133:

Dot. SST. M.12.02.01. W punkcie 6.2.5.1 jako normę badawczą podano starą nieaktualną normę i starą procedurę. **Wykonawca zwraca się z prośbą o zmianę na aktualną procedurę wg normy PN-EN 445 pkt 4.6, która podana jest w punkcie 10.1 jednak w nieaktualnej już wersji z roku 1998.**

ODPOWIEDŹ: Wprowadzono zmiany. Zamieszczamy skorygowaną specyfikację SST M 12.02.01.

PYTANIE 134:

Dot. SST M.13.01.00. W całej SST M.13.01.00 przywołana jest nieaktualna norma PN-EN 206-1.

Wykonawca zwraca się z prośbą o zmianę w całym tekście SST nieaktualnej normy na aktualną PN-EN 206+A1

ODPOWIEDŹ: Wprowadzono zmiany. Zamieszczamy skorygowaną specyfikację SST M 13.01.00.

PYTANIE 135:

Dot. SST M.13.01.00. W punkcie 1.1 przedstawiono tabelę 1. Dla wykonawcy niezrozumiałym jest fakt przytoczenia tej tablicy, szczególnie, że w punkcie 1.5 zapisano, że wymagane jest aby beton był zgodny z normą PN-EN 206-1 (nieaktualna ale prezentująca już właściwe podejście). W tabeli zawarto oznaczenia

betonu wg starej polskiej normy PN-B-06250:1988 nie do końca wiadomo w jakim celu. Oznaczanie betonu dwoma normami jest bardzo szkodliwe, mimo zbliżonych kryteriów zgodności może dojść do sytuacji w której wg jednej normy warunki będą spełnione wg drugiej nie, co stwarza poważne problemy interpretacyjne.

Wykonawca zwraca się z prośbą o usunięcie niepotrzebnej do niczego tablicy 1.

ODPOWIEDŹ: Wprowadzono zmiany. Zamieszczamy skorygowaną specyfikację SST M 13.01.00.

PYTANIE 136:

Dot. SST M.13.01.00. W punkcie 2.2 zapisano o konieczności spełnienia wymagań przez materiały wsadowe do betonu wg 2 różnych norm. Materiały wsadowe do betonu wg normy PN-EN 206+A1 muszą spełniać wymagania tylko wg tej normy.

Wykonawca zwraca się z prośbą o usunięcie części zapisu: „(...) oraz ON-S-10040:1999.”

ODPOWIEDŹ: Wprowadzono zmiany. Zamieszczamy skorygowaną specyfikację SST M 13.01.00.

PYTANIE 137:

Dot. SST M.13.01.00. W punkcie 2.2.2 w tabelizapisano konieczność badania nasiąkliwości betonu i to jeszcze wg niewłaściwej normy PN-S-10040, w której to badanie nie występuje, badanie nasiąkliwości betonu zostało usunięte z OST Beton konstrukcyjny GDDKiA jako badanie nieprzydatne do oceny trwałości betonu, zmienione w zamian zostało podejście do przeprowadzania badania mrozoodporności. I tak:

Dla klasy ekspozycji:

XF2 – zastosowano badanie mrozoodporności F100

XF3 – zastosowano badanie mrozoodporności F150

XF4 – zastosowano badanie mrozoodporności F200

Wykonawca zwraca się z prośbą o wykreślenie nasiąkliwości z badań i modyfikację wymagań mrozoodporności z rozróżnieniem ilości cykli zamrażania i odmrażania od klasy ekspozycji w jakiej będzie pracował element konstrukcji.

ODPOWIEDŹ: Wprowadzono zmiany. Zamieszczamy skorygowaną specyfikację SST M 13.01.00.

PYTANIE 138:

Dot. SST M.13.01.00. **W związku z uwagą nr 39 wykonawca zwraca się z prośbą o modyfikację tabeli w punkcie 2.2.2 odnośnie wymagań mrozoodporności z rozróżnieniem ilości cykli zamrażania i odmrażania od klasy ekspozycji w jakiej będzie pracował element konstrukcji**

XF2 – zastosowano badanie mrozoodporności F100

XF3 – zastosowano badanie mrozoodporności F150

XF4 – zastosowano badanie mrozoodporności F200

Dodatkowo zmiany wymaga norma badawcza zamiast PN-S-10040 w której to badanie nie jest w ogóle opisane należy wpisać PN-B-06250:1988

ODPOWIEDŹ: Wprowadzono zmiany. Zamieszczamy skorygowaną specyfikację SST M 13.01.00.

PYTANIE 139:

Dot. SST M.13.01.00. W tabeli w punkcie 2.2.2 podano konieczność badania wodoszczelności i podano wymaganie na poziomie W8, tak sformułowane wymaganie wskazuje jako normę badawczą starą polską normę PN-B-06250:1988, jednak w kolumnie „Zgodnie z” zapisano jako normę badawczą PN-EN 12390-8, GDDKiA w swoich OST Beton konstrukcyjny, zastąpiła badanie wodoszczelności wg starej polskiej normy

badaniem wg aktualnej normy europejskiej PN-EN 12390-8 „Głębokość penetracji wody pod ciśnieniem” dodatkowo w związku z tym, że badanie wykonuje się przy stałym ciśnieniu 0,5MPa zróżnicowano maksymalną głębokość wniknięcia wody w próbkę dla różnych klas ekspozycji:

60 mm w klasie ekspozycji XA1,

50 mm w klasie ekspozycji XA2,

40 mm w klasie ekspozycji XA3, XD3, XS3.

Wykonawca zwraca się z prośbą o zmianę metodyki badawczej na zgodną z PN-EN 12390-8 i dostosowanie wymagań do OST Beton konstrukcyjny.

ODPOWIEDŹ: Wprowadzono zmiany. Zamieszczamy skorygowaną specyfikację SST M 13.01.00.

PYTANIE 140:

Dot. SST M.13.01.00. W punkcie 4.2.3.2 zapisano różne czasu transportu i rozładunku mieszanki betonowej w zależności od temperatury otoczenia.

Wykonawca zwraca się z prośbą o zmianę brzemienia punktu 4.2.3.2 na następujący: „Czas transportu i wbudowania mieszanki betonowej nie powinien być dłuższy niż początek czasu wiązania cementu użytego do produkcji mieszanki betonowej.

ODPOWIEDŹ: Wprowadzono zmiany. Zamieszczamy skorygowaną specyfikację SST M 13.01.00.

PYTANIE 141:

Dot. SST M.13.01.00. W punkcie 5.2.2.5 podpunkt c) zapisano, że uzyskanie wytrzymałości 15MPa powinno być zbadane na próbkach przechowywanych w takich samych warunkach jak zabetonowana konstrukcja. Niestety taki zapis powoduje same problemy, porównanie objętości próbki i nawet niewielkiego elementu betonowego jest z góry skazane na porażkę. Wiązanie betonu jest zjawiskiem egzotermicznym, oznacza to, że wydziela się w jego trakcie pewna ilość ciepła, która zależy od zastosowanego cementu. Objętość betonu w próbce betonowej powoduje niemożliwość samoogrzania się betonu w tak małej objętości. Dla poparcia tego wyводу przedstawiam wykres temperatur w czasie betonowania korpusu przyczółka obiektu MS-93 w ciągu S6 Ustronie Morskie-Koszalin. Na załączonym wykresie można zauważyć następujące rzeczy:

-temperatura w momencie rozpoczęcia betonowania wynosiła około 0 stopni (niebieska linia)

-temperatura w czasie dojrzewania betonu wahała się od +2 do -15 stopni (niebieska linia)

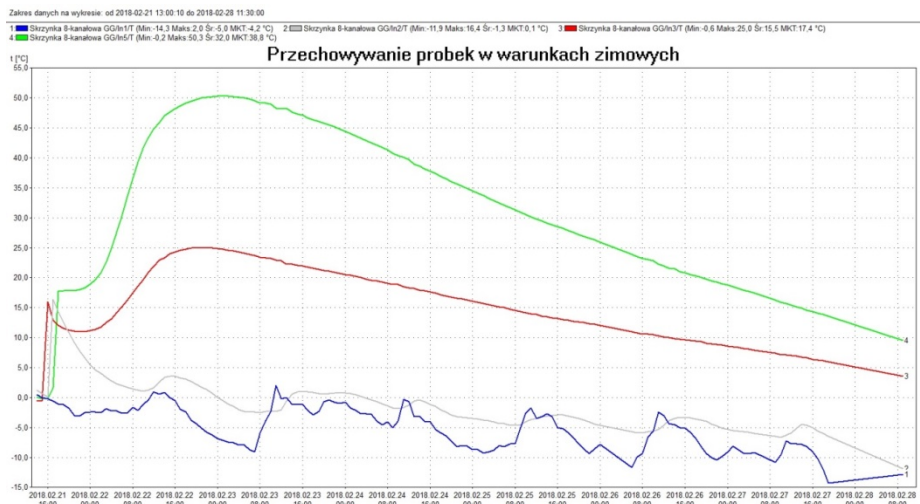
-temperatura wbudowanej mieszanki to około 16 stopni (szara linia i czerwona linia)

-temperatura mieszanki betonowej w próbce natychmiast po zaformowaniu zaczęła spadać i w dalszym okresie pielęgnacji w warunkach budowy nie osiągnęła temperatury 5 stopni (szara linia)

-na wykresie zaznaczono również czerwoną linią miejsce najbardziej niekorzystne z punktu widzenia konstrukcji (podstawa korpusu tuż przy deskowaniu) – widać wyraźnie że nawet przy najbardziej niekorzystnym ułożeniu czujnika temperatury osiąga ona aż 25 stopni a temperatura na powyżej 15 stopni utrzymuje się aż 4 doby

-zieloną linią na wykresie zaznaczono miejsce z najwyższą temperaturą betonu w konstrukcji (środek przekroju korpusu w połowie jego wysokości), osiągnięta jest tam temperatura około 50 stopni.

Wykresy pokazują, że przechowywanie próbek obok konstrukcji mijają się z celem i może prowadzić do bardzo mylnych wniosków na temat wytrzymałości betonu w konstrukcji. Warto dodać, że próbka przechowywana na budowie nie nadawał się do ściskania po 3 dniach, natomiast próbki przechowywane kontrolowanych komputerem warunkach jak na linii czerwonej osiągnęły 37MPa.



W związku z powyższym wykonawca prosi o usunięcie zapisu o konieczności przechowywania próbek w warunkach jak zabetonowana konstrukcja.

ODPOWIEDŹ: Wprowadzono zmiany. Zamieszczamy skorygowaną specyfikację SST M 13.01.00.

PYTANIE 142:

Dot. SST M.13.01.00. W punkcie 6.2.1.1 zapisano konieczność badania konsystencji z każdego betonowozu, jest to zapis niczym nie uzasadniony, znacznie lepszym zapisem jest ten OST Beton konstrukcyjny GDDKiA który mówi o konieczności badania konsystencji minimum 3 raz z pierwszych 50m3 oraz każdorazowo przy pobieraniu próbek mieszanki betonowej do badań wytrzymałości lub trwałościowych a także w razie wątpliwości.

Wykonawca zwraca się z prośbą o zmianę częstotliwości badania konsystencji jak wyżej.

W punkcie 6.2.1.1 zapisano konieczność badania napowietrzenia betonu raz dziennie. W przypadku betonu mostowego to zdecydowanie zbyt rzadko, uważamy, że należy rzyjąć częstotliwość badania tak jak proponowana częstotliwość badania konsystencji czyli: minimum 3 razy z pierwszych 50m3, oraz każdorazowo przy pobieraniu próbek mieszanki betonowej do badań wytrzymałości lub trwałościowych a także w razie wątpliwości.

Wykonawca zwraca się z prośbą zmiany częstotliwości badania zawartości powietrza jak wyżej.

ODPOWIEDŹ: Wprowadzono zmiany. Zamieszczamy skorygowaną specyfikację SST M 13.01.00.

PYTANIE 143:

Dot. SST M.13.01.00. W punkcie 6.2.1.1 zapisano konieczność badania nasiąkliwości betonu. Uzasadnienie jak w uwadze 39.

Wykonawca zwraca się z prośbą o usunięcie zapisu.

ODPOWIEDŹ: Wprowadzono zmiany. Zamieszczamy skorygowaną specyfikację SST M 13.01.00.

PYTANIE 144:

Dot. SST M.13.01.00. W punkcie 10.2 użyto datowanych w większości nieaktualnych wersji norm.

Wykonawca zwraca się z prośbą o usunięcie datowań norm, spowoduje to konieczność stosowania tylko aktualnych wersji.

ODPOWIEDŹ: Wprowadzono zmiany. Zamieszczamy skorygowaną specyfikację SST M 13.01.00.

PYTANIE 145:

Dot. SST M.15.03.13. W punkcie 2.2.4 w tabeli pozycja 1 i 5 oraz punkt 10. W pozycji 1 podano błędnie nr procedury badawczej a w pozycji 5 podano nieaktualną procedurę badawczą. W zeszytych 68 IBDiM podana jest aktualna i właściwa procedura badawcza nr PB/TM-1/6.

Wykonawca zwraca się z prośbą o zmianę na aktualne procedury badawcze IBDiM.

ODPOWIEDŹ: Wprowadzono zmiany. Zamieszczamy skorygowaną specyfikację SST M 15.03.13.

PYTANIE 146:

Dot. SST M.15.03.13. W punkcie 6.4 myślnik 1 zapisano że badanie podłoża należy przeprowadzić wg normy PN-B-1814:1992, przywołana norma PN-B-1814 podaje minimalną liczbę 5 krążków, nie wspomina o częstotliwości, częstotliwość 1/50m² podają zalecenia GDDP dotyczące jakości betonu in-situ w nowo budowanych konstrukcjach obiektów mostowych Wrocław-Żmigród 1998 na stronie 29 w punkcie 4.4.

Wykonawca zwraca się z prośbą o zmianę częstotliwości badania na zgodny z zaleceniami GDDP.

ODPOWIEDŹ: Zamawiający nie wyraża zgody na zmianę.

PYTANIE 147:

Dot. SST M20.01.11. W punkcie 2.2.2 podano szereg wymagań dla obrzeży betonowych, niestety obrzeża betonowe znakowane są znakiem CE i wprowadzane do obrotu zgodnie z normą PN-EN 1340, a nie na podstawie wymagań zawartych w punkcie 2.2.2, żaden z producentów nie deklaruje podobnych cech obrzeży betonowych. Właściwym byłoby powołanie się w punkcie 2.2.2 na SST D.08.03.01 w której już są przedstawione wszystkie wymagania dotyczące obrzeży betonowych.

Wykonawca zwraca się z prośbą o zmianę brzmienia akapitu „Wymagane parametry dla betonowych elementów prefabrykowanych do umocnienia skarp (...)” na „Wymagane parametry dla betonowych elementów prefabrykowanych do umocnienia skarp przedstawione są w SST D.08.03.01”.

ODPOWIEDŹ: Wprowadzono zmiany. Zamieszczamy skorygowaną specyfikację SST M 20.01.11.

PYTANIE 148:

Dot. ST D.04.07.01. W pkt. 5.2 "Projektowanie mieszanki mineralno-asfaltowej" zawarty jest zapis:
„(...) Minimalna zawartość lepiszcza w zaprojektowanej mieszance (receptie) powinna być wyższa od podanego B_{min} o wielkość dopuszczalnej odchyłki 0,3 zawierającej błąd dozowania składników i błąd badania (...)”.

Niniejszy zapis jest niezgodny z przywołanym w pkt. 10.3 "Wymagania techniczne" tj. WT-2 2014.

Prosimy o wykreślenie niniejszego zapisu i pozostawienie wymagań zgodnych w przywołanych Wymaganiach technicznych WT-2 2014.

ODPOWIEDŹ: Wprowadzono zmiany. Zamieszczamy skorygowaną specyfikację SST 04.07.01.

PYTANIE 149:

Dot. ST D.04.07.01. W pkt. 6.4.1.4 "Właściwości lepiszcza odzyskanego" SST powołuje się na nieprzywołany w pkt. 10.3 "Wymagania techniczne" dokument oraz wymagania dla asfaltu:

6.4.1.4. Właściwości lepiszcza odzyskanego

Temperatura mięknięcia lepiszcza wyekstrahowanego z mieszanki mineralno-asfaltowej nie powinna przekroczyć:

- dla asfaltu 35/50 wartości 66°C
- dla asfaltu 50/70 wartości 63°C

(wg tablicy 63 WT-2 2008).

W związku z powyższym prosimy o wykreślenie zapisów.

ODPOWIEDŹ: Wprowadzono zmiany. Zamieszczamy skorygowaną specyfikację SST 04.07.01.

PYTANIE 150:

Dot. ST D.04.07.01. W pkt. 6.4.1.2. "Uziarnienie mieszanki mineralnej" przywołano niewłaściwe wielkości odchyłek kontroli produkcji mma.

Prosimy o zmianę na zgodne z Zakładową Kontrolą Produkcji.

ODPOWIEDŹ: Wprowadzono zmiany. Zamieszczamy skorygowaną specyfikację SST 04.07.01.

PYTANIE 151:

Dot. ST D.05.03.05.B. W pkt. 5.2 "Projektowanie mieszanki mineralno-asfaltowej" zawarty jest zapis:
„(...) Minimalna zawartość lepiszcza w zaprojektowanie mieszczancie (receptie) powinna być wyższa od podanego Bmin o wielkość dopuszczalnej odchyłki 0,3 zawierającej błąd dozowania składników i błąd badania (...)”

Niniejszy zapis jest niezgodny z przywołanym w pkt. 10.3 "Wymagania techniczne" tj. WT-2 2014.

Prosimy o wykreślenie niniejszego zapisu i pozostawienie wymagań zgodnych w przywołanymi Wymaganiami technicznymi WT-2 2014.

ODPOWIEDŹ: Wprowadzono zmiany. Zamieszczamy skorygowaną specyfikację SST 05.03.05B.

PYTANIE 152:

Dot. ST D.05.03.05.B. W pkt. 6.4.1.4 "Właściwości lepiszcza odzyskanego" SST powołuje się na nieprzywołany w pkt. 10.3 "Wymagania techniczne" dokument oraz wymagania dla asfaltu:

6.4.1.4. Właściwości lepiszcza odzyskanego

Temperatura mięknięcia lepiszcza wyekstrahowanego z mieszanki mineralno-asfaltowej nie powinna przekroczyć:

- dla asfaltu 35/50 wartości 66°C
- dla asfaltu 50/70 wartości 63°C

(wg tablicy 63 WT-2 2008).

W związku z powyższym prosimy o wykreślenie zapisów.

ODPOWIEDŹ: Wprowadzono zmiany. Zamieszczamy skorygowaną specyfikację SST 05.03.05B.

PYTANIE 153:

Dot. ST D.05.03.05.B. W pkt. 6.4.1.2. "Uziarnienie mieszanki mineralnej" przywołano niewłaściwe wielkości odchyłek kontroli produkcji mma.

Prosimy o zmianę na zgodne z Zakładową Kontrolą Produkcji.

ODPOWIEDŹ: Wprowadzono zmiany. Zamieszczamy skorygowaną specyfikację SST 05.03.05B.

PYTANIE 154:

Dot. ST D.05.03.13. W pkt. 5.2 "Projektowanie mieszanki mineralno-asfaltowej" zawarty jest zapis:

„(...) Minimalna zawartość lepiszcza w zaprojektowanej mieszczance (receptie) powinna być wyższa od podanego B_{min} o wielkość dopuszczalnej odchyłki 0,3 zawierającej błąd dozowania składników i błąd badania (...)”

Niniejszy zapis jest niezgodny z przywołanym w pkt. 10.3 "Wymagania techniczne" tj. WT-2 2014. **Prosimy o wykreślenie niniejszego zapisu i pozostawienie wymagań zgodnych w przywołanych Wymaganiach technicznymi WT-2 2014.**

ODPOWIEDŹ: Wprowadzono zmiany. Zamieszczamy skorygowaną specyfikację SST 05.03.13.

PYTANIE 155:

Dot. ST D.05.03.13. W pkt. 6.3.1.2. "Uziarnienie mieszanki mineralnej" przywołano niewłaściwe wielkości odchyłek kontroli produkcji mma.

Prosimy o zmianę na zgodne z Zakładową Kontrolą Produkcji.

ODPOWIEDŹ: Wprowadzono zmiany. Zamieszczamy skorygowaną specyfikację SST 05.03.13.

PYTANIE 156:

Proszę o potwierdzenie, że przekazana przez Zamawiającego dokumentacja techniczna jest kompletna, a ewentualne braki w dokumentacji nie będą obciążały Wykonawcy.

ODPOWIEDŹ: Zamawiający udostępnił kompletną dokumentację zatwierdzoną decyzją ZRID wydaną przez Wojewodę Wielkopolskiego i niezbędne materiały.

PYTANIE 157:

Czy Zamawiający dopuści zmianę technologii posadowienia?

ODPOWIEDŹ: Zamawiający nie dopuszcza zmiany technologii posadowienia obiektu.

PYTANIE 158:

Czy Zamawiający dopuści zmianę konstrukcji ustroju nośnego?

ODPOWIEDŹ: Zamawiający nie dopuszcza zmiany konstrukcji ustroju nośnego.

PYTANIE 159:

Czy Zamawiający wymaga wykonania dodatkowych badań geologicznych dla mostu?

ODPOWIEDŹ: Zakres koniecznych do wykonania badań określa Specyfikacja Techniczna.

PYTANIE 160:

Proszę o potwierdzenie, iż wystarczającym pozostaje wykazanie się przez proponowanego Kierownika Budowy doświadczeniem określonym w punkcie a lub b (na co wskazują powtarzające się w w/w punktach wymogi takie jak wymóg pełnienia funkcji od początku do końca realizacji zadania) nie natomiast punktami a i b łącznie.

ODPOWIEDŹ: Osoba proponowana na stanowisko Kierownika budowy musi spełniać warunki określone w punkcie a i b, przy czym każde wskazane zadanie może jednocześnie potwierdzać spełnienie kilku warunków, jednocześnie z punktu a i b.

PYTANIE 161:

Proszę o potwierdzenie, iż Zamawiający wyraża zgodę na łączenie funkcji kierownika robót sanitarnych oraz

kierownika robót gazowych.

ODPOWIEDŹ: Zamawiający dopuszcza łączenie funkcji kierownika robót sanitarnych i robót gazowych.

PYTANIE 162:

Z uwagi na długi termin realizacji inwestycji prosimy o wskazanie jakie mechanizmy waloryzacji będą Państwo stosować na tym kontrakcie. Prosimy o dopisanie ich do umowy.

ODPOWIEDŹ: Mechanizmy waloryzacji zostały określone w umowie.

PYTANIE 163:

Prosimy o podanie ilości tablic informacyjnych i pamiątkowych.

ODPOWIEDŹ: Zgodnie z STT 00 00 00 pkt. 1.5 link: <https://wrpo.wielkopolskie.pl/realizuje-projekt/poznaj-zasady-promowania-projektu>

PYTANIE 164:

Prosimy o potwierdzenie, że protokoły konieczności będą zatwierdzane przez Zamawiającego na bieżąco, a płatność za roboty dodatkowe będzie dokonana w ostatnim roku realizacji. (Umowa paragraf 8 ust. 2 „Rozliczenie robót dodatkowych nastąpi w ostatnim roku realizacji”).

ODPOWIEDŹ: Zamawiający potwierdza powyższe zapisy.

PYTANIE 165:

W pozycji 62 Kosztorysu ofertowego - drogi ujęto wykonanie oznakowania poziomego w postaci punktowych elementów odblaskowych PEO. Standardowa gwarancja udzielana przez producenta to 12 miesięcy. Prosimy o wyrażenie zgody na skrócenie okresu gwarancji do 12 miesięcy na „kocie oczka”. Prosimy o dopisanie tego okresu do umowy.

ODPOWIEDŹ: Okres gwarancji na „kocie oczka” wynosi 12 miesięcy, na oznakowanie poziome 36 miesięcy. § 17 ust. 1 umowy otrzymuje brzmienie:

Wykonawca udziela Zamawiającemu rękojmi na przedmiot Umowy na okres lat, z wyjątkiem oznakowania poziomego grubowarstwowego, którego okres rękojmi ustala się na okres 3 lat oraz punktowych elementów odblaskowych PEO („kocie oczka”), których okres rękojmi ustala się na 1 rok.

Dodatkowo Zamawiający zamieszcza na stronie internetowej www.wzdw.pl:

- Istotne dla stron postanowienia umowy,
- Formularz 3.2 SIWZ Oświadczenie wykonawcy dotyczące kryterium “Doświadczenie kierownika budowy”
- drogi – przedmiar_8_11_2018.pdf,
- Kosztorys Ofertowy część drogowa_8_11_2018.xlsx,
- Kosztorys Ofertowy_branża drogowa_8_11_2018.pdf,
- SST_branża mostowa_8_11_2018.pdf,
- SST_branża drogowa_8_11_2018.pdf.